

เขตการใช้ที่ดิน

ตำบลไผ่ใหญ่

อำเภอบ้านหมี่

จังหวัดลพบุรี

เอกสารวิชาการเลขที่ 4(0601)/03/53 สำนักงานพัฒนาที่ดินเขต 1 ปทุมธานี
กันยายน 2553 กรมพัฒนาที่ดิน กระทรวงเกษตรและสหกรณ์

สารบัญ

	หน้า
สารบัญ	I
สารบัญตาราง	III
สารบัญรูป	VI
บทที่ 1 บทนำ	1-1
1.1 หลักการและเหตุผล	1-1
1.2 วัตถุประสงค์	1-1
1.3 สถานที่ ระยะเวลา และผู้ดำเนินการ	1-1
1.4 ขั้นตอนการดำเนินการ	1-2
1.5 ประโยชน์ที่คาดว่าจะได้รับ	1-2
บทที่ 2 สภาพทั่วไปของพื้นที่	2-1
2.1 ที่ตั้งและอาณาเขต	2-1
2.2 สภาพภูมิประเทศ	2-1
2.3 สภาพภูมิอากาศ	2-3
2.4 สภาพสังคมและการรวมกลุ่มเกษตรกร	2-6
2.5 สภาพเศรษฐกิจ	2-6
บทที่ 3 สถานภาพทรัพยากร	3-1
3.1 ทรัพยากรที่ดิน และการใช้ที่ดิน	3-1
3.2 ทรัพยากรน้ำ	3-5
3.3 ทรัพยากรป่าไม้	3-5
3.4 สภาพการใช้ที่ดิน	3-5
บทที่ 4 การประเมินคุณภาพที่ดิน	4-1
4.1 คุณภาพที่ดินที่นำมาประเมิน	4-1
4.2 การจำแนกชั้นความเหมาะสมของที่ดิน	4-2
บทที่ 5 ศักยภาพของพื้นที่ ปัญหา ความต้องการและทัศนคติของเกษตรกร	5-1
5.1 ทัศนคติของเกษตรกรด้านการใช้และพัฒนาที่ดิน	5-1
5.2 ปัญหาและความต้องการของเกษตรกร	5-7

สารบัญ (ต่อ)

	หน้า
5.3 ศักยภาพของพื้นที่	5-9
5.4 ข้อเสนอ/กลยุทธ์เพื่อกำหนดทิศทางการพัฒนา	5-14
บทที่ 6 เขตการใช้ที่ดิน	6-1
6.1 การกำหนดเขตการใช้ที่ดิน	6-1
บรรณานุกรม	
ภาคผนวก	

สารบัญตาราง

	หน้า	
ตารางที่ 2-1	สถิติภูมิอากาศ ณ สถานีตรวจอากาศ จังหวัดลพบุรี (ปี พ.ศ. 2543-2552)	2-5
ตารางที่ 3-1	สมบัติทางกายภาพและเคมีของดิน ตำบลไผ่ใหญ่ อำเภอบ้านหมี่ จังหวัดลพบุรี	3-4
ตารางที่ 3-2	สภาพการใช้ที่ดินตามประเภทต่างๆ ในปัจจุบันตำบลไผ่ใหญ่ อำเภอบ้านหมี่ จังหวัดลพบุรี	3-6
ตารางที่ 4-1	ชั้นความเหมาะสมเล็กน้อยของที่ดินตำบลไผ่ใหญ่ อำเภอบ้านหมี่ จังหวัดลพบุรี	4-3
ตารางที่ 4-2	ชั้นความเหมาะสมสูง(S1) ของที่ดินแต่ละประเภทการใช้ประโยชน์ที่ดินตำบลไผ่ใหญ่ อำเภอบ้านหมี่ จังหวัดลพบุรี	4-4
ตารางที่ 4-3	ชั้นความเหมาะสมปานกลาง (S2) ของที่ดินแต่ละประเภทการใช้ประโยชน์ที่ดินตำบลไผ่ใหญ่ อำเภอบ้านหมี่ จังหวัดลพบุรี	4-5
ตารางที่ 5-1	ทัศนคติด้านการใช้ที่ดินและการพัฒนาที่ดินของเกษตรกร ตำบลไผ่ใหญ่ อำเภอบ้านหมี่ จังหวัดลพบุรี	5-2
ตารางที่ 6-1	เขตการใช้ที่ดิน ตำบลไผ่ใหญ่ อำเภอบ้านหมี่ จังหวัดลพบุรี	6-11

สารบัญรูป

	หน้า	
รูปที่ 2-1	แผนที่ขอบเขตการปกครองตำบลไผ่ใหญ่ อำเภอบ้านหมี่ จังหวัดลพบุรี	2-2
รูปที่ 2-2	สมุดของน้ำเพื่อการเกษตร จังหวัดลพบุรี พ.ศ. 2543-2552	2-5
รูปที่ 3-1	แผนที่สถานภาพทรัพยากรที่ดิน/หน่วยที่ดินตำบลไผ่ใหญ่ อำเภอบ้านหมี่ จังหวัดลพบุรี	3-3
รูปที่ 3-2	สัดส่วนการใช้ประโยชน์ที่ดินตำบลไผ่ใหญ่ อำเภอบ้านหมี่ จังหวัดลพบุรี	3-6
รูปที่ 3-3	แผนที่สภาพการใช้ที่ดิน อำเภอบ้านหมี่ จังหวัดลพบุรี	3-7
รูปที่ 5-1	ปัญหาในการประกอบอาชีพการเกษตร	5-7
รูปที่ 5-2	ปัญหาด้านการครองชีพและด้านอื่นๆ	5-8
รูปที่ 5-3	ความต้องการความช่วยเหลือและส่งเสริมจากราชการ	5-9
รูปที่ 6-1	แผนที่เขตการใช้ที่ดินตำบลไผ่ใหญ่ อำเภอบ้านหมี่ จังหวัดลพบุรี	6-12

บทที่ 1

บทนำ

1.1 หลักการและเหตุผล

ในอดีตที่ผ่านมาประเทศไทยได้นำทรัพยากรธรรมชาติไปใช้ในการพัฒนาประเทศ โดยขาดการจัดการอย่างมีระบบเป็นผลให้ทรัพยากรธรรมชาติเกิดความเสื่อมโทรมอย่างรวดเร็ว โดยเฉพาะทรัพยากรดิน ซึ่งเป็นปัจจัยพื้นฐานของการพัฒนาทั้งทางด้านเกษตรกรรม อุตสาหกรรม และกิจการบริการอื่นๆ การใช้ทรัพยากรธรรมชาติไปอย่างฟุ่มเฟือย โดยขาดการบริหารจัดการอย่างเหมาะสมเป็นเหตุให้มีการบุกรุกพื้นที่ป่าไม้ ซึ่งเป็นการทำลายแหล่งต้นน้ำลำธารโดยตรงจนก่อให้เกิดความไม่สมดุลตามธรรมชาติ ซึ่งส่งผลให้เกิดภาวะน้ำท่วม ภัยแล้งหรือแผ่นดินถล่มและยังส่งผลให้เกิดปัญหาการแย่งชิงทรัพยากรธรรมชาติ ทั้งทรัพยากรดินและทรัพยากรน้ำอย่างรุนแรงอันก่อให้เกิดผลเสียหายต่อความเป็นอยู่ของประชากรและระบบเศรษฐกิจของประเทศ

ดังนั้นกรมพัฒนาที่ดิน โดยสำนักสำรวจดินและวางแผนการใช้ที่ดินจึงได้จัดทำเขตการใช้ที่ดินระดับตำบล โดยพิจารณาจากข้อมูลสภาพพื้นที่ ความต้องการของชุมชน แนวนโยบายด้านการเกษตรของรัฐและท้องถิ่นในระดับต่างๆ นำมาวิเคราะห์กำหนดเขตการใช้ที่ดินระดับตำบล แล้วนำเสนอผลรายงานประกอบแผนที่ขนาดมาตราส่วน 1 : 25,000 พร้อมข้อเสนอแนะด้านการจัดการที่ดิน

1.2 วัตถุประสงค์

1.2.1 กำหนดเขตการใช้ที่ดินทางการเกษตร พร้อมทั้งจัดทำแผนที่และรายงานเพื่อเสนอแนะแนวทางการใช้ที่ดิน เพื่อเพิ่มผลผลิตทางการเกษตรควบคู่ไปกับการอนุรักษ์ทรัพยากรธรรมชาติและสิ่งแวดล้อมในตำบล

1.2.2 เพื่อใช้เป็นแนวทางในการจัดทำแผนปฏิบัติการพัฒนาการเกษตรระดับตำบล

1.3 สถานที่ ระยะเวลา และผู้ดำเนินงาน

1.3.1 สถานที่ดำเนินงาน พื้นที่ตำบลไผ่ใหญ่ อำเภอบ้านหมี่ จังหวัดลพบุรี

1.3.2 ระยะเวลาดำเนินงาน ระหว่างวันที่ 1 ตุลาคม 2552 – 30 กันยายน 2553

1.3.3 ผู้ดำเนินงาน กลุ่มวางแผนการใช้ที่ดิน สำนักงานพัฒนาที่ดินเขต 1

1.4 ขั้นตอนการดำเนินงาน

1.4.1 ศึกษาวิเคราะห์ข้อมูลด้านกายภาพ จากฐานข้อมูลแผนที่ขนาดมาตราส่วน 1 : 25,000 อาทิ ข้อมูลดินและสภาพการใช้ที่ดิน พร้อมทั้งข้อมูล ด้านป่าไม้ตามกฎหมาย ชลประทาน ปฎิรูปที่ดินและ ชั้นคุณภาพลุ่มน้ำ เป็นต้น ตลอดจนวิเคราะห์ข้อมูลด้านเศรษฐกิจและสังคม รวมทั้งการประเมินความเหมาะสมของที่ดินด้านการเกษตร

1.4.2 ศึกษาวิเคราะห์ด้านนโยบายการใช้ที่ดินทั้งในระดับชาติ ระดับกระทรวง ระดับจังหวัด และระดับท้องถิ่น

1.4.3 นำเสนอขั้นตอนการดำเนินงานและรูปแบบของการกำหนดเขตการใช้ที่ดินระดับตำบล ให้กับส่วนราชการในพื้นที่ องค์กรปกครองส่วนท้องถิ่น รวมถึงเกษตรกรและหมอดินอาสาในพื้นที่พร้อมรับฟังข้อเสนอแนะ เพื่อการปรับปรุงข้อมูลให้มีความสมบูรณ์

1.4.4 สสำรวจทัศนคติ ปัญหาและความต้องการของเกษตรกรในพื้นที่ เพื่อนำมาวิเคราะห์จุดแข็ง จุดอ่อน โอกาส และข้อจำกัดในการพัฒนาด้านเกษตรกรรม โดยนำมาประมวลผลร่วมกับข้อมูลในข้อ 1.4.1

1.4.5 กำหนดเขตการใช้ที่ดินระดับตำบล พร้อมข้อเสนอแนะด้านการจัดการทรัพยากรในพื้นที่

1.4.6 จัดทำรายงานเขตการใช้ที่ดินระดับตำบล พร้อมข้อเสนอแนะ ประกอบกับแผนที่ขนาดมาตราส่วน 1 : 25,000

1.5 ประโยชน์ที่คาดว่าจะได้รับ

1.5.1 เป็นแนวทางในการบริหารจัดการทรัพยากรธรรมชาติระดับตำบลอย่างมีประสิทธิภาพ และสอดคล้องกับความต้องการของชุมชน โดยคำนึงถึงแนวนโยบายของรัฐในระดับต่างๆ

1.5.2 เขตการใช้ที่ดินระดับตำบล สามารถใช้เป็นฐานข้อมูลในการพิจารณากำหนดเป้าหมายการพัฒนาด้านเกษตรกรรมระดับตำบล เพื่อเพิ่มผลผลิต และการใช้ทรัพยากรที่ดินอย่างยั่งยืน

บทที่ 2

สภาพทั่วไปของพื้นที่

2.1 ที่ตั้งและอาณาเขต

ที่ตั้ง

ตำบลไผ่ใหญ่ ตั้งอยู่ทางส่วนกลางของอำเภอบ้านหมี่ จังหวัดลพบุรี (รูปที่ 2-1)

อาณาเขต

ทิศเหนือ ติดต่อกับ ตำบลสายห้วยแก้ว อำเภอบ้านหมี่ จังหวัดลพบุรี

ทิศใต้ ติดต่อกับ ตำบลมหาสอน ตำบลบางพิง และตำบลสนามแจง อำเภอบ้านหมี่ จังหวัดลพบุรี

ทิศตะวันออก ติดต่อกับ ตำบลบ้านกล้วย อำเภอบ้านหมี่ จังหวัดลพบุรี

ทิศตะวันตก ติดต่อกับ ตำบลจันแสน อำเภอดาเกี๋ย จังหวัดนครสวรรค์

ตำบลไผ่ใหญ่ มีพื้นที่ทั้งหมดประมาณ 28,173 ไร่ หรือประมาณ 45.077 ตารางกิโลเมตร แบ่งเขตการปกครองออกเป็น 6 หมู่บ้านดังนี้

หมู่ที่ 1 บ้านหัวบึง

หมู่ที่ 4 บ้านน้ำจั้น

หมู่ที่ 2 บ้านไผ่ใหญ่

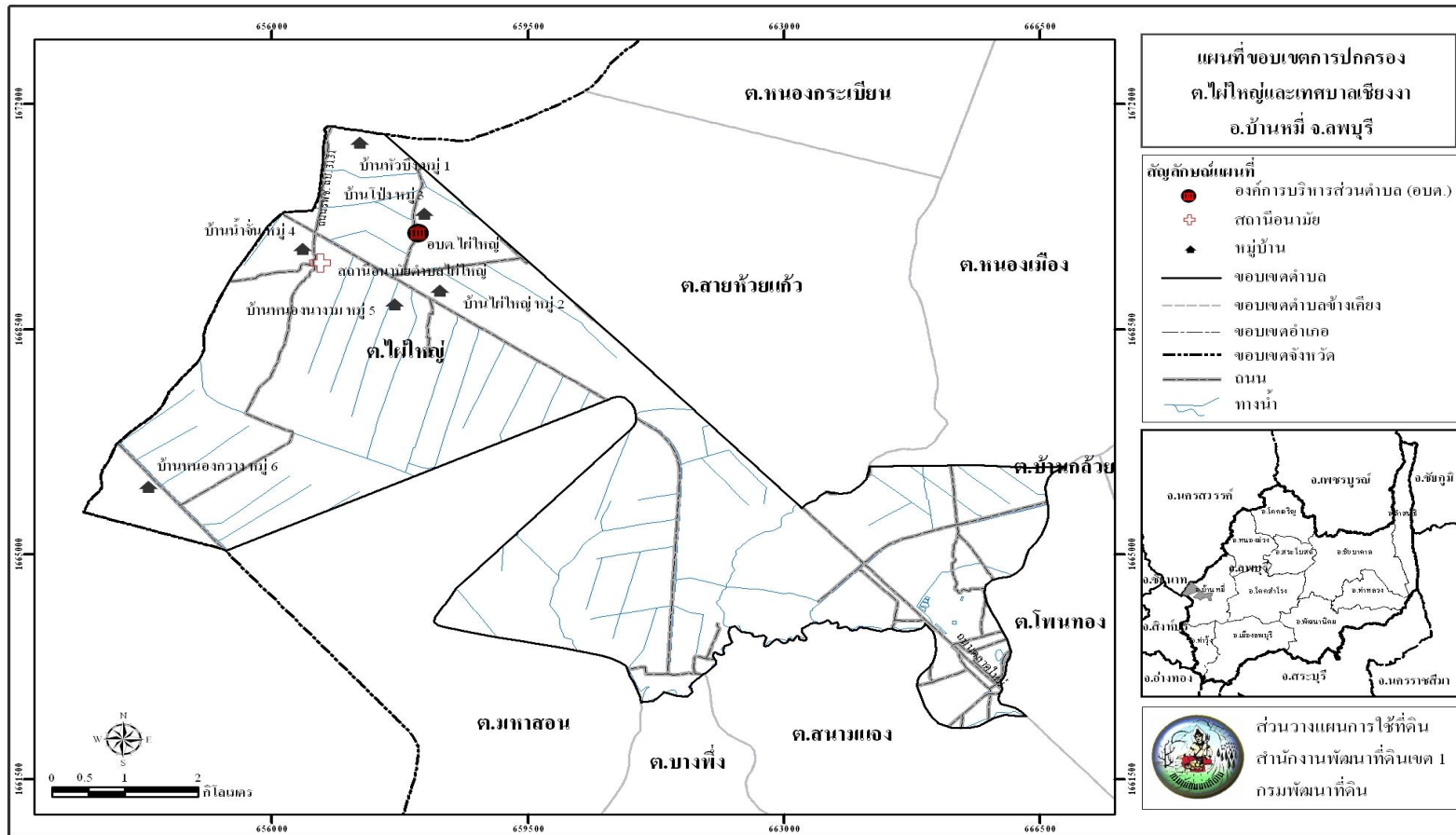
หมู่ที่ 5 บ้านหนองนางม

หมู่ที่ 3 บ้านโป่ง

หมู่ที่ 6 บ้านหนองงาม

2.2 สภาพภูมิประเทศ

ลักษณะภูมิประเทศโดยทั่วไปส่วนใหญ่เป็นที่ราบลุ่ม ซึ่งเป็นส่วนหนึ่งของที่ราบลุ่มเจ้าพระยา หรือแอ่งเจ้าพระยาเกิดจากการทับถมของตะกอนลำน้ำ พื้นที่มีความลาดเทเล็กน้อย จากทิศตะวันตกเฉียงเหนือไปทางทิศตะวันออกเฉียงใต้ มีคลองไม้เสียบ คลองท่าตะโก เป็นระบบทางน้ำหลัก นอกจากนี้ยังมีระบบคลองส่งน้ำชลประทานจากโครงการส่งน้ำและรักษาบำรุงรักษาช่องแคบรอบคลุมทั่วทั้งตำบล ความสูงของพื้นที่ส่วนใหญ่อยู่ระหว่าง 15-17 เมตร เหนือระดับทะเลปานกลาง



รูปที่ 2-1 แผนที่เขตการปกครอง ตำบลไผ่ใหญ่และเทศบาลตำบลเชียงงา อำเภอบ้านหมี่ จังหวัดลพบุรี

ที่มา : กรมการปกครอง 2548

2.3 สภาพภูมิอากาศ

ลักษณะภูมิอากาศของตำบลไผ่ใหญ่ อำเภอบ้านหมี่ จังหวัดลพบุรี จัดอยู่ในภูมิอากาศแบบร้อนชื้นสลับแห้ง (tropical wet and dry climate) ตามการจำแนกภูมิอากาศตามแบบของ KOPPEN (KOPPEN's classification) ในเขตนี้จะมีฤดูฝนและฤดูแล้งแตกต่างกันอย่างชัดเจน สามารถแบ่งได้ 3 ฤดู คือ ฤดูร้อนเริ่ม ประมาณเดือนกุมภาพันธ์ ถึงเดือนเมษายน โดยได้รับอิทธิพลจากลมมรสุมตะวันตกเฉียงใต้ ฤดูฝน เริ่มประมาณเดือนพฤษภาคมถึงกันยายน โดยฤดูนี้จะเริ่มมีมรสุมตะวันตกเฉียงใต้ ซึ่งเป็นลมชื้นพัดปกคลุม ทำให้ฝนตกแพร่กระจายตามร่องมรสุมประกอบกับร่องความกดอากาศต่ำ(depression) พาดผ่านทางทิศตะวันออกทำให้อากาศชุ่มชื้นและมีฝนตกชุกโดยเฉพาะในเดือนกันยายนอากาศจะชุ่มชื้น ส่วนฤดูหนาว เริ่มประมาณเดือนตุลาคมถึงมกราคม โดยได้รับอิทธิพลจากลมมรสุมตะวันออกเฉียงเหนือ อากาศจะหนาวเย็นสลับกับอากาศร้อน

จากสถิติภูมิอากาศของสถานีอุตุนิยมวิทยาในรอบ 10 ปี (พ.ศ. 2543-2552) จังหวัดลพบุรี (ตารางที่ 1) สามารถสรุปได้ดังนี้(ตารางที่ 2-1 และรูปที่ 2-2)

2.3.1 ปริมาณน้ำฝน มีปริมาณน้ำฝนเฉลี่ยทั้งปีประมาณ 1,095.70 มิลลิเมตร เดือนที่มีปริมาณฝนตกเฉลี่ยสูงสุด คือ เดือนกันยายน มีปริมาณฝนเฉลี่ย 253.80 มิลลิเมตร เดือนที่มีปริมาณฝนตกเฉลี่ยน้อยที่สุด คือ เดือนกุมภาพันธ์ มีปริมาณฝนเฉลี่ย 6.50 มิลลิเมตร ลักษณะการตกของฝนพบว่าฝนจะเริ่มตกมากขึ้นประมาณเดือนพฤษภาคมถึงกลางเดือนมิถุนายนและเกิดฝนทิ้งช่วงระหว่างปลายเดือนมิถุนายนถึงต้นเดือนสิงหาคม และจะตกมากที่สุดในเดือนกันยายน จากนั้นปริมาณฝนจะค่อยๆ ลดลงจนถึงเดือนพฤศจิกายน

2.3.2 อุณหภูมิ มีอุณหภูมิเฉลี่ยตลอดปี 28.50 องศาเซลเซียส เดือนเมษายน มีอุณหภูมิเฉลี่ยสูงสุด 38.1 องศาเซลเซียส และเดือนมกราคม มีอุณหภูมิเฉลี่ยต่ำสุด 16.70 องศาเซลเซียส

2.3.3 ความชื้นสัมพัทธ์ ปริมาณความชื้นสัมพัทธ์เฉลี่ยตลอดปี 71 เปอร์เซ็นต์ โดยที่เดือนกันยายนมีความชื้นสัมพัทธ์เฉลี่ยสูงสุด 80 เปอร์เซ็นต์ และเดือนธันวาคมมีความชื้นสัมพัทธ์เฉลี่ยต่ำสุด ประมาณ 60 เปอร์เซ็นต์

2.3.4 การวิเคราะห์ช่วงฤดูเพาะปลูก เป็นการวิเคราะห์ข้อมูลเพื่อหาช่วงเวลาที่เหมาะสมในการเพาะปลูก โดยใช้ข้อมูลเกี่ยวกับปริมาณน้ำฝนรายเดือนเฉลี่ย และค่าศักยภาพการระเหยน้ำของพืชรายเดือนเฉลี่ย (Evapotranspiration : ETo) ซึ่งคำนวณได้ด้วยโปรแกรม Cropwat (Version 8.0) เมื่อนำมาสร้างกราฟเพื่อหาช่วงเวลาที่เหมาะสมในการปลูกพืช โดยพิจารณาจากระยะเวลาช่วงที่เส้นปริมาณน้ำฝนอยู่เหนือเส้น 0.5 ของค่าศักยภาพการคายระเหยน้ำ(0.5 ETo) ซึ่ง

สามารถนำมาหาช่วงเวลาที่เหมาะสมในการปลูกพืชของ ตำบลไผ่ใหญ่ อำเภอบ้านหมี่ จังหวัดลพบุรี ได้ดังนี้

1.) ช่วงระยะเวลาที่เหมาะสมในการเพาะปลูก จะอยู่ในช่วงกลางเดือนพฤษภาคม (ปริมาณน้ำฝนสูงกว่าครึ่งหนึ่งของศักยภาพการคายระเหยน้ำ) จนกระทั่งถึงกลางเดือนตุลาคม (ปริมาณน้ำฝนต่ำกว่าครึ่งหนึ่งของศักยภาพการคายระเหยน้ำ) และช่วงที่มีน้ำมากเกินพอต่อความต้องการของพืชจะมี 2 ช่วงด้วยกัน คือ ช่วงกลางเดือนพฤษภาคม ถึงปลายเดือนมิถุนายน และช่วงต้นเดือนสิงหาคมถึงปลายเดือนตุลาคม (ปริมาณน้ำฝนสูงกว่าศักยภาพการคายระเหยน้ำ)

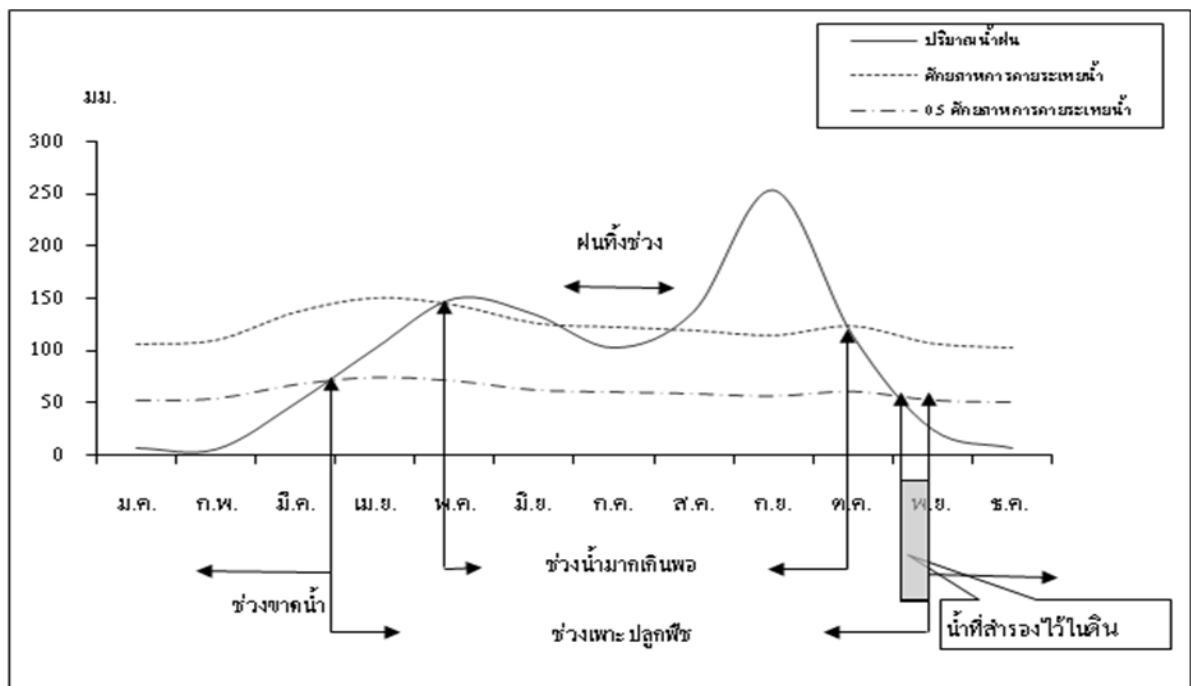
2.) ช่วงเวลาที่ไม่เหมาะสมต่อการเพาะปลูกพืช ซึ่งจะมีปริมาณน้ำฝนและการกระจายน้อยหรือไม่เพียงพอต่อการเจริญเติบโตของพืช ซึ่งจะอยู่ในช่วงต้นเดือนตุลาคมถึงกลางเดือนพฤษภาคมของทุกปี

ตารางที่ 1 สถิติข้อมูลภูมิอากาศ จังหวัดลพบุรี

เดือน	ปริมาณน้ำฝน (มม.)	ปริมาณฝนที่เป็นประโยชน์(มม.)	อุณหภูมิสูงสุด(°ซ)	อุณหภูมิต่ำสุด(°ซ)	ความยาวนานแสงแดด (ชม./วัน)	ความชื้นสัมพัทธ์ (%)	ความเร็วลม (กม./วัน)	การคายระเหยน้ำ(มม.)*
ม.ค.	7.70	7.6	35.2	16.7	8.5	63	27	106.33
ก.พ.	6.50	6.5	36.3	19	8.6	65	24	110.32
มี.ค.	50.50	46.5	37.4	20.9	8.2	68	25	137.02
เม.ย.	102.90	86	38.1	23.1	8.7	71	32	150.6
พ.ค.	150.40	114.2	37	23.3	7.4	76	30	143.84
มิ.ย.	135.20	106	35.7	23.4	6.4	77	29	126.6
ก.ค.	103.40	86.3	35.6	23.2	5.5	77	30	122.76
ส.ค.	138.00	107.5	35.6	23.2	5.2	77	26	119.66
ก.ย.	253.80	150.4	35.6	22.8	5.5	80	25	114.9
ต.ค.	114.40	93.5	35	22.4	7.3	76	26	123.69
พ.ย.	25.30	24.2	34.6	18.3	8.3	65	25	107.1
ธ.ค.	7.60	7.5	34.7	17.1	8.5	60	29	102.92
รวม	1,095.7	836.20	-	-	-	-	-	-
เฉลี่ย	-	-	35.9	21.1	7.3	71	27	122.145

ที่มา : สถานีอุตุนิยมวิทยาจังหวัดลพบุรี กรมอุตุนิยมวิทยา (2551)

หมายเหตุ : *ใช้ค่าเฉลี่ย 30 ปี พ.ศ.2514-2551



รูปที่ 2 สมดุลของน้ำในดินเพื่อการเกษตร จังหวัดลพบุรี

2.4 สภาพสังคมและการรวมกลุ่มเกษตรกร

สภาพสังคมและการรวมกลุ่มเกษตรกรตำบลไผ่ใหญ่ อำเภอบ้านหมี่ ได้จากการศึกษาข้อมูลทุติยภูมิ เอกสารและรายงานที่เกี่ยวข้อง ได้แก่ รายงานสถิติจำนวนประชากรและบ้าน(กรมการปกครอง) ผลการสำรวจข้อมูลระดับหมู่บ้าน (สำนักงานสถิติแห่งชาติ) แผนพัฒนาการเกษตรตำบล (ศูนย์บริการและถ่ายทอดเทคโนโลยีการเกษตรประจำตำบลไผ่ใหญ่) และแผนพัฒนาสามปี (องค์การบริหารส่วนตำบลไผ่ใหญ่) เป็นต้น ได้ผลการศึกษาดังนี้

2.4.1 สภาพทางสังคม

ตำบลไผ่ใหญ่ มีพื้นที่ในเขตการปกครองขององค์การบริหารส่วนตำบลไผ่ใหญ่เต็มทั้งหมู่บ้าน 6 หมู่บ้าน มีประชากรรวมทั้งสิ้น 2,146 คน เป็นชาย 1,084 คนและเป็นหญิง 1,062 คน จำนวนบ้าน 603 หลังคาเรือน จำนวนประชากรเฉลี่ย 3 คนต่อหลังคาเรือน (รายงานสถิติจำนวนประชากรและบ้าน กรมการปกครอง ณ เดือนธันวาคม พ.ศ. 2552) ความหนาแน่น 46.88 คนต่อตารางกิโลเมตร ประชากรส่วนใหญ่นับถือศาสนาพุทธ มีประเพณีการทำบุญตามพระพุทธศาสนาในเดือนต่างๆ ที่สืบสานต่อเนื่องกันมา มีความเป็นอยู่แบบเครือญาติผูกพันและพึ่งพาอาศัยกันให้ความเคารพนับถือพระสงฆ์ ผู้อาวุโสและผู้นำชุมชน

2.4.2 การรวมกลุ่มเพื่อการประกอบอาชีพของเกษตรกร

สถาบันเกษตรกร มีการรวมกลุ่มเพื่อการประกอบอาชีพอย่างเป็นทางการและไม่เป็นทางการในตำบลไผ่ใหญ่ มีการรวมกลุ่มหลายรูปแบบ ได้แก่ กลุ่มแม่บ้านชุมชน (ระดับ 4 ดาว) กลุ่มสตรีอาสาพัฒนา

2.5 สภาพเศรษฐกิจ

สภาพเศรษฐกิจของตำบลไผ่ใหญ่ ได้จากการศึกษาข้อมูลทุติยภูมิ เอกสารและรายงานที่เกี่ยวข้องเช่นเดียวกับหัวข้อ 2.4 ได้ผลการศึกษาดังนี้

2.5.1 การประกอบอาชีพ ประชากรส่วนใหญ่ประกอบอาชีพเกษตรกรรมเป็นหลัก คิดเป็นร้อยละ 89.00 ของครัวเรือนทั้งหมด โดยมีพื้นที่ทำการเกษตรเฉลี่ย 30.00 ไร่ต่อครัวเรือนและมีแรงงานภาคเกษตรเฉลี่ย 2 คนต่อครัวเรือน อาชีพรองลงมาเป็นการค้าขาย รับจ้าง รับราชการและอื่นๆ การถือครองที่ดิน ส่วนใหญ่มีที่ดินทำกินเป็นของตนเองและบางส่วนเช่าที่ดินทำกินเพิ่ม โดยมีเอกสิทธิ์ที่ดินเป็น โฉนด ศ.ป.ก. กบท 5

2.5.2 การผลิตทางการเกษตร

พืช เกษตรกรนิยมปลูก ได้แก่ ข้าว

- ผลผลิตข้าวนาปี ปีการผลิต 2552/53 เฉลี่ย 800 กิโลกรัมต่อไร่
- ผลผลิตข้าวนาปรัง ปีการผลิต 2552/53 เฉลี่ย 800 กิโลกรัมต่อไร่

ปศุสัตว์ จากข้อมูลของปศุสัตว์จังหวัดลพบุรี (ปี 2552) มีเกษตรกรเลี้ยงสัตว์ไว้เพื่อเสริมรายได้ในครัวเรือน เช่น โคเนื้อ เป็ดและไก่พันธุ์

2.5.3 ต้นทุนการผลิต

ข้าวนาปี ต้นทุนการผลิต 3,600 บาทต่อไร่ ราคาผลผลิต 8.50 บาทต่อกิโลกรัม

ข้าวนาปรัง ต้นทุนการผลิต 3,800 บาทต่อไร่ ราคาผลผลิต 8.50 บาทต่อกิโลกรัม

2.5.4 การอุตสาหกรรม

จากข้อมูลสำนักงานอุตสาหกรรมจังหวัดลพบุรีรายงานว่า ในพื้นที่ตำบลไผ่ใหญ่ ไม่มีการประกอบธุรกิจในรูปแบบของอุตสาหกรรม

2.5.5 รายได้ รายจ่ายและแหล่งสินเชื่อ

รายได้ จากข้อมูลความจำเป็นพื้นฐาน ปี 2552 (จปฐ.) โดยเฉลี่ยร้อยละ 70.00 ของครัวเรือนทั้งหมด มีคนในครัวเรือนมีรายได้เฉลี่ยไม่ต่ำกว่า 23,000 บาทต่อคนต่อปี

แหล่งสินเชื่อ เกษตรกรใช้บริการสินเชื่อจากแหล่งต่างๆ ได้แก่ ธนาคารเพื่อการเกษตรและสหกรณ์การเกษตร (ธ.ก.ส) สหกรณ์การเกษตร กองทุนหมู่บ้าน ธนาคารพาณิชย์และเอกชน เป็นต้น

2.5.6 โครงสร้างพื้นฐาน

1) สาธารณูปโภค ได้แก่

- (1) ไฟฟ้า มีไฟฟ้าใช้เกือบทุกครัวเรือน
- (2) ประปา มีประปาทุกหมู่บ้าน
- (3) การโทรคมนาคม หอกระจายข่าว 6 แห่ง

2) สถานบริการสาธารณะและสถานที่ราชการ ได้แก่ โรงเรียนประถมศึกษา 3 แห่ง ศูนย์พัฒนาเด็กเล็ก 1 แห่ง วัด 3 แห่ง และสถานีอนามัยประจำตำบล 1 แห่ง เป็นต้น

บทที่ 3

สถานภาพทรัพยากร

3.1 ทรัพยากรที่ดินและการใช้ที่ดิน

3.1.1 สถานภาพของทรัพยากรที่ดินในปัจจุบัน

จากการศึกษาสถานภาพของทรัพยากรที่ดินในปัจจุบันที่ใช้ในการเกษตรของตำบลไผ่ใหญ่ อำเภอบ้านหมี่ จังหวัดลพบุรี อาศัยจากการรายงานสำรวจดินเพื่อการเกษตรแบบค่อนข้างละเอียด มาตราส่วน 1:25,000 ของจังหวัดลพบุรี โดยสำนักสำรวจดินและวางแผนการใช้ที่ดิน จัดทำลักษณะและสมบัติทางกายภาพและเคมีที่สำคัญ เช่น เนื้อดิน การระบายน้ำของดิน ปฏิกริยาดิน เป็นต้น เพื่อแสดงให้เห็นคุณภาพที่ดินและนำไปใช้ในการจัดความเหมาะสมของที่ดินสำหรับพืชเศรษฐกิจต่อไป ดังแสดงในรูปที่ 3.1 และตารางที่ 3.1 ซึ่งสามารถบรรยายพอสังเขปได้ดังนี้

1) กลุ่มดินเหนียวสีดำน้อย (กลุ่มชุดดินที่ 1) เป็นกลุ่มชุดดินที่เกิดจากวัตถุต้นกำเนิดดินพวกตะกอนลำนํ้า ในบริเวณเทือกเขาหินปูนหรือหินภูเขาไฟ พบบริเวณสภาพพื้นที่ราบลุ่มหรือราบเรียบ มีการระบายน้ำเร็วหรือค่อนข้างเร็ว ทำให้มักมีน้ำแช่ขังในช่วงฤดูฝน เป็นดินลึก มีเนื้อดินเป็นดินเหนียวหรือดินเหนียวจัดสีเทาถึงดำตลอดชั้นดิน หน้าดินหนาสีดำน้อย มักพบรอยแตกกระแหงกว้างและลึกในฤดูแล้ง ดินบน สีดำหนา มีจุดประสีน้ำตาลและสีเหลือง ดินล่างมีสีเทาแก่ มีจุดประสีน้ำตาล สีเหลือง และอาจพบจุดประสีแดงปะปนตลอดชั้นดิน มักพบเม็ดปูนปะปนในดินชั้นล่าง ดินมีความอุดมสมบูรณ์ตามธรรมชาติปานกลางถึงสูง ปฏิกริยาดินเป็นกรดเล็กน้อยถึงเป็นด่างปานกลาง มีค่าความเป็นกรดเป็นด่างประมาณ 6.5-8.0 ปัจจุบันพื้นที่บริเวณนี้ส่วนใหญ่ใช้ทำนา ประกอบด้วย กลุ่มชุดดินที่ 1 ที่มีความลาดชัน 0-2 เปอร์เซ็นต์ มีเนื้อที่ประมาณ 4,557 ไร่ หรือร้อยละ 16.18 ของพื้นที่ตำบล

ปัญหาการใช้ประโยชน์ที่ดิน ดินเหนียวจัด โครงสร้างแน่นทึบ ดินแห้งแข็ง

แตกกระแหงกว้างและลึก ดินเปียกเหนียวมาก ทำให้การไถพรวนยาก ข้าวอาจเสี่ยงต่อการขาดแคลนน้ำในระยะที่ฝนทิ้งช่วงนาน สำหรับพืชที่ไม่ชอบน้ำจะได้รับความเสียหายจากน้ำท่วมขังในช่วงฤดูฝน

2) กลุ่มดินเหนียวสีดำน้อย (กลุ่มชุดดินที่ 4) เป็นกลุ่มชุดดินที่เกิดจากวัตถุต้นกำเนิดดินพวกตะกอนลำนํ้า ในบริเวณที่ราบลุ่มหรือที่ราบเรียบ ที่อาจได้รับอิทธิพลจากการท่วมของน้ำจากแม่น้ำได้ มีน้ำแช่ขังในช่วงฤดูฝน เป็นกลุ่มดินลึกที่มีการระบายน้ำเร็วหรือค่อนข้างเร็ว มีเนื้อดินเป็นดินเหนียว

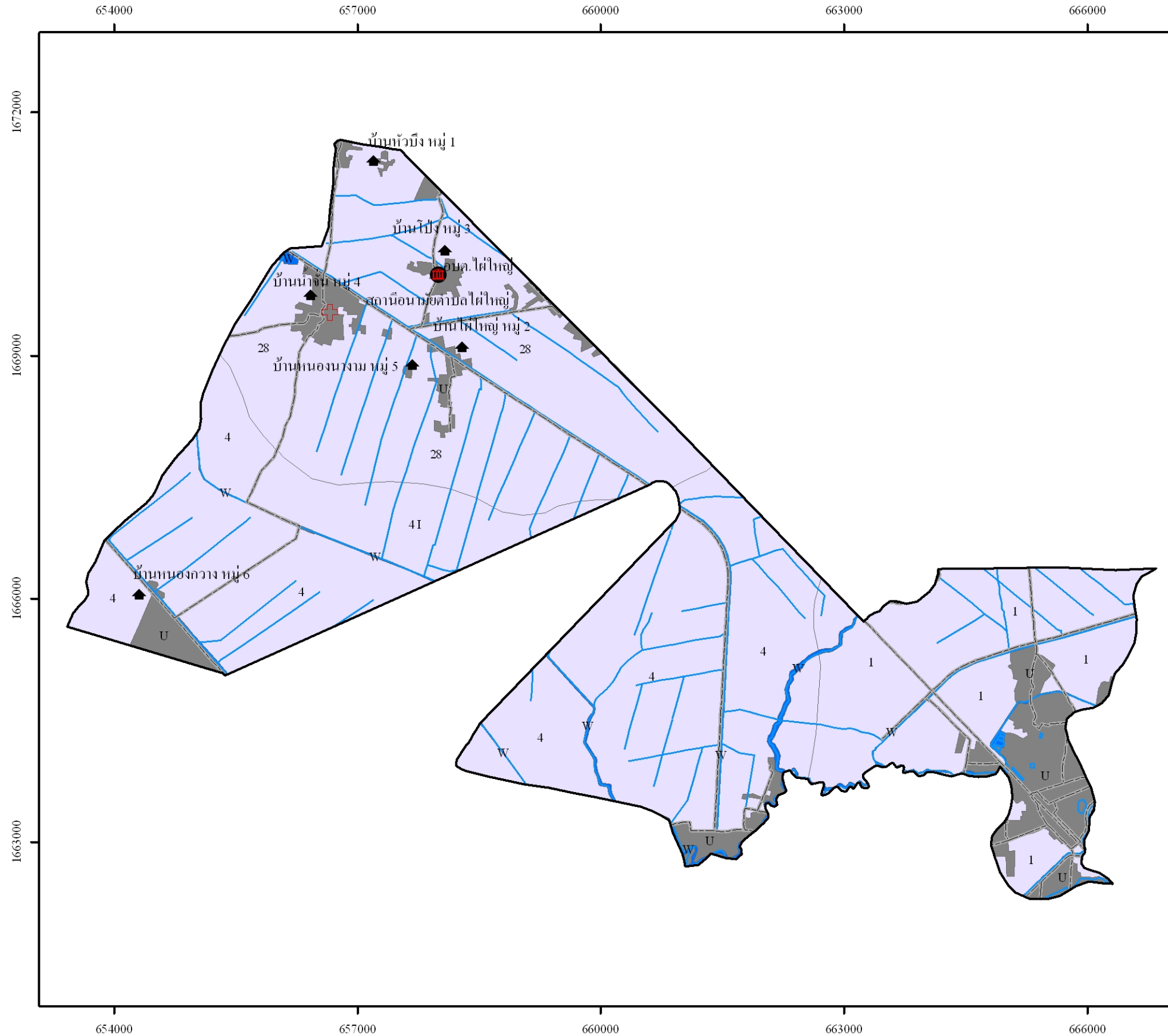
หรือดินเหนียวจัด หน้าดินอาจแตกกระแหงเป็นร่องในฤดูแล้ง และอาจมีรอยอุ้กลินดิน ดินบนมีสีน้ำตาลหรือเทาเข้ม ดินล่างมีสีเทาน้ำตาล น้ำตาลอ่อนหรือเทาปนเขียวมะกอก มีจุดประสีน้ำตาลปนเหลือง สีเหลือง สีน้ำตาลแก่ หรือสีแดง อาจพบก้อนปูน หรือก้อนสารเคมีสะสมพวกเหล็กและแมงกานีสในชั้นดินล่าง ดินมีความอุดมสมบูรณ์ตามธรรมชาติปานกลาง ปฏิกริยาดินเป็นกรดจัดถึงเป็นกรดเล็กน้อย ค่าความเป็นกรดเป็นด่างประมาณ 5.5-6.5 แต่ถ้าดินมีก้อนปูน ปะปนจะมีปฏิกริยาก่อนข้างเป็นกลางหรือด่างปานกลาง มีค่าความเป็นกรดเป็นด่างประมาณ 7.0-8.0 ปัจจุบันพื้นที่บริเวณนี้ส่วนใหญ่ใช้ทำนา ประกอบด้วย กลุ่มชุดดินที่ 4 ที่มีความลาดชัน 0-2 เปอร์เซ็นต์ มีเนื้อที่ประมาณ 12,232 ไร่ หรือร้อยละ 43.41 ของพื้นที่ตำบล

ปัญหาการใช้ประโยชน์ที่ดิน โครงสร้างแน่นทึบ ดินแห้งแข็งและแตกกระแหง ทำให้การไถพรวนยาก ข้าวอาจเสี่ยงต่อการขาดแคลนน้ำ ในระยะที่ฝนทิ้งช่วงนาน สำหรับพืชที่ไม่ชอบน้ำจะได้รับความเสียหายจากน้ำท่วมขังในช่วงฤดูฝน

3) กลุ่มดินเหนียวลึกมากสีดำ (กลุ่มชุดดินที่ 28) เป็นกลุ่มชุดดินที่เกิดจากตะกอนลำน้ำ หรือเกิดจากการสลายตัวผุพังอยู่กับที่ หรือเคลื่อนย้ายมาทับถมของวัตถุต้นกำเนิดดินที่มาจากหินต้นกำเนิดพวกหินบะซอลต์ หรือหินแอนดีไซต์ บริเวณใกล้กับเขาหินปูนหรือหินภูเขาไฟ มีสภาพพื้นที่ราบเรียบถึงเป็นลูกคลื่นลอนลาด การระบายน้ำดีปานกลางถึงดี เป็นดินเหนียวจัดลึกมากที่มีหน้าดินสีดำหนา มีรอยแตกกระแหงกว้างและลึกในฤดูแล้ง หรือมีรอยอุ้กลินในชั้นดิน มีเนื้อดินบนเป็นดินเหนียว สีดำหนา มีเนื้อดินล่างเป็นดินเหนียว สีเทาเข้มหรือน้ำตาล ความอุดมสมบูรณ์ตามธรรมชาติปานกลางถึงสูง ปฏิกริยาของดินส่วนใหญ่เป็นกลางถึงเป็นด่างจัด มีค่าความเป็นกรดต่างประมาณ 7.0-8.5 และอาจพบจุดประสีเล็กน้อยหรือชั้นปูนมาร์ลหรือเม็ดปูน ที่อยู่ลึกมากกว่า 100 ซม. จากผิวดิน ปัจจุบันพื้นที่บริเวณนี้ส่วนใหญ่ใช้ปลูกพืชไร่ชนิดต่างๆ โดยเฉพาะอ้อย ประกอบด้วย กลุ่มชุดดินที่ 28 ที่มีความลาดชัน 0-2 เปอร์เซ็นต์ มีเนื้อที่ประมาณ 8,150 ไร่ หรือร้อยละ 28.93 ของพื้นที่ตำบล

ปัญหาการใช้ประโยชน์ที่ดิน ดินเหนียวจัด แตกกระแหงกว้างและลึก ดินแห้งแข็ง ดินเปียกเหนียวมาก ไถพรวนยากและขาดแคลนน้ำ

แผนที่ทรัพยากรดิน ตำบลไผ่ใหญ่ อำเภอบ้านหมี่ จังหวัดลพบุรี



คำอธิบายสัญลักษณ์

- องค์การบริหารส่วนตำบล(อบต.)
- สถานีอนามัย
- หมู่บ้าน
- ขอบเขตกลุ่มชุดดิน
- ถนน
- ทางน้ำ
- ขอบเขตตำบล
- หน่วยแผนที่ 4

คำอธิบายหน่วยแผนที่

หน่วยแผนที่	พื้นที่(ไร่) ร้อยละ
1	กลุ่มดินเหนียวสีน้ำตาลมาก(ดินที่ลุ่ม) 4,557 16.18 ความลาดชัน 0-2 เปอร์เซ็นต์
4	กลุ่มดินเหนียวสีน้ำตาลมาก(ดินที่ลุ่ม) 12,232 43.41 ความลาดชัน 0-2 เปอร์เซ็นต์
28	กลุ่มดินเหนียวสีน้ำตาลมาก(ดินที่ดอน) 8,150 28.93 ความลาดชัน 0-2 เปอร์เซ็นต์
U	ชุมชน 2,772 9.84
W	แหล่งน้ำ 462 1.64
<u>3,675</u> <u>100.00</u>	

ส่วนวางแผนการใช้ที่ดิน
 สำนักงานพัฒนาที่ดินเขต 1
 กรมพัฒนาที่ดิน

รูปที่ 3-1 แผนที่ทรัพยากรดิน ตำบลไผ่ใหญ่ อำเภอบ้านหมี่ จังหวัดลพบุรี

ตารางที่ 3-1 สมบัติทางกายภาพและเคมีของดิน ตำบลไผ่ใหญ่ อำเภอบ้านหมี่ จังหวัดลพบุรี

หน่วย ที่ดิน	เนื้อดิน		การระบาย น้ำ	ระดับ ความอุดม สมบูรณ์	ความ ลาด ชัน%	ระดับ CEC%	ระดับ BS%	pH		ระดับก้อน หิน(ชม.)		ความลึก (ชม.)	ปริมาณ ก้อนหิน%	สภาพพื้นที่	เนื้อที่	
	บน	ล่าง						บน	ล่าง	บน	ล่าง				ไร่	ร้อยละ
1	เหนียว	เหนียว	เลว	ปานกลาง	0-2	สูง	ปาน กลาง	5.5-6.5	6.0-7.5	-	-	>150	-	ค่อนข้างราบเรียบ	4,557	16.18
4	เหนียว	เหนียว	เลวมาก	ปานกลาง	0-2	สูง	สูง	5.0-6.0	6.0-7.0	-	-	>150	-	ค่อนข้างราบเรียบ	12,232	43.41
28	เหนียว	เหนียว	ดีปาน กลาง-ดี	ปานกลาง	0-2	ปาน กลาง	สูง	6.5-7.0	7.0-8.5	-	-	>150	-	ค่อนข้างราบเรียบ	8,150	28.93
U	-	-	-	-	-	-	-	-	-	-	-	-	-	ชุมชน	2,772	9.84
W	-	-	-	-	-	-	-	-	-	-	-	-	-	แหล่งน้ำ	462	1.64
รวม															28,173	100.00

ที่มา : สำนักสำรวจดินและวางแผนการใช้ที่ดิน

3.2 ทรัพยากรน้ำ

3.2.1 แหล่งน้ำธรรมชาติ

ไม่มีแหล่งน้ำธรรมชาติ

3.2.2 แหล่งน้ำที่สร้างขึ้น

พื้นที่ของตำบลไผ่ใหญ่ ทั้งหมดอยู่ในเขตชลประทานของโครงการส่งน้ำและบำรุงรักษาช่องแค ซึ่งเกษตรกรสามารถใช้ประโยชน์ทางการเกษตรได้ตลอดปี นอกจากนี้ยังมี บ่อน้ำตื้น บ่อน้ำบาดาล สระน้ำและระบบประปาหมู่บ้านเพื่อใช้ประโยชน์ในการอุปโภคบริโภค

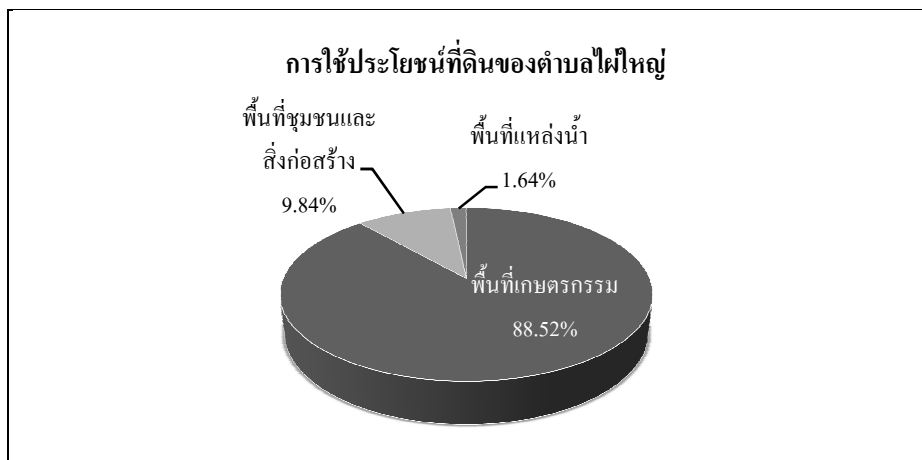
3.3 ทรัพยากรป่าไม้

จากข้อมูลแผนที่เขตป่าไม้ถาวรของกรมพัฒนาที่ดินและแผนที่เขตป่าสงวนแห่งชาติของกรมป่าไม้เพื่อแสดงพื้นที่ป่าตามกฎหมาย พบว่า ตำบลไผ่ใหญ่ ไม่มีพื้นที่ป่าตามกฎหมายและจากข้อมูลแผนที่การใช้ที่ดินของกรมพัฒนาที่ดินปี 2551 พบว่า นอกพื้นที่ป่าไม้ตามกฎหมาย ตำบลไผ่ใหญ่ ไม่มีพื้นที่ป่าอยู่เลย

หมายเหตุ : จากการวิเคราะห์แผนที่มาตราส่วน 1:50,000 โดยวิธีซ้อนทับด้วยระบบสารสนเทศภูมิศาสตร์

3.4 สภาพการใช้ที่ดิน

จากการสำรวจการใช้ประโยชน์ที่ดินของ ตำบลไผ่ใหญ่ อำเภอบ้านหมี่ จังหวัดลพบุรี ในปี พ.ศ. 2552 โดยส่วนวิเคราะห์สภาพการใช้ที่ดินที่ 1 สำนักสำรวจดินและวางแผนการใช้ที่ดิน พบว่า ตำบลไผ่ใหญ่ มีเนื้อที่ทั้งหมด 28,173 ไร่ มีการใช้ประโยชน์ที่ดินจำแนกเป็น 3 ประเภท โดยเป็นพื้นที่ประเภทเกษตรกรรม สูงเป็นอันดับหนึ่ง โดยมีเนื้อที่ 24,939 ไร่ หรือร้อยละ 88.52 ของพื้นที่ตำบล ส่วนใหญ่เป็นพื้นที่นาถึง 23,496 ไร่ หรือร้อยละ 83.40 รองลงมาคือ พื้นที่ประเภทชุมชนและสิ่งก่อสร้างมีเนื้อที่ 2,772 ไร่ หรือร้อยละ 9.84 ของพื้นที่ทั้งหมด พื้นที่ประเภทแหล่งน้ำจัดอยู่ในอันดับสุดท้าย เนื้อที่ 462 ไร่ หรือร้อยละ 1.64 ของพื้นที่ ส่วนใหญ่เป็นคลองชลประทาน เนื้อที่ 227 ไร่ หรือร้อยละ 0.81 สรุปได้ตามรูปที่ 3-2



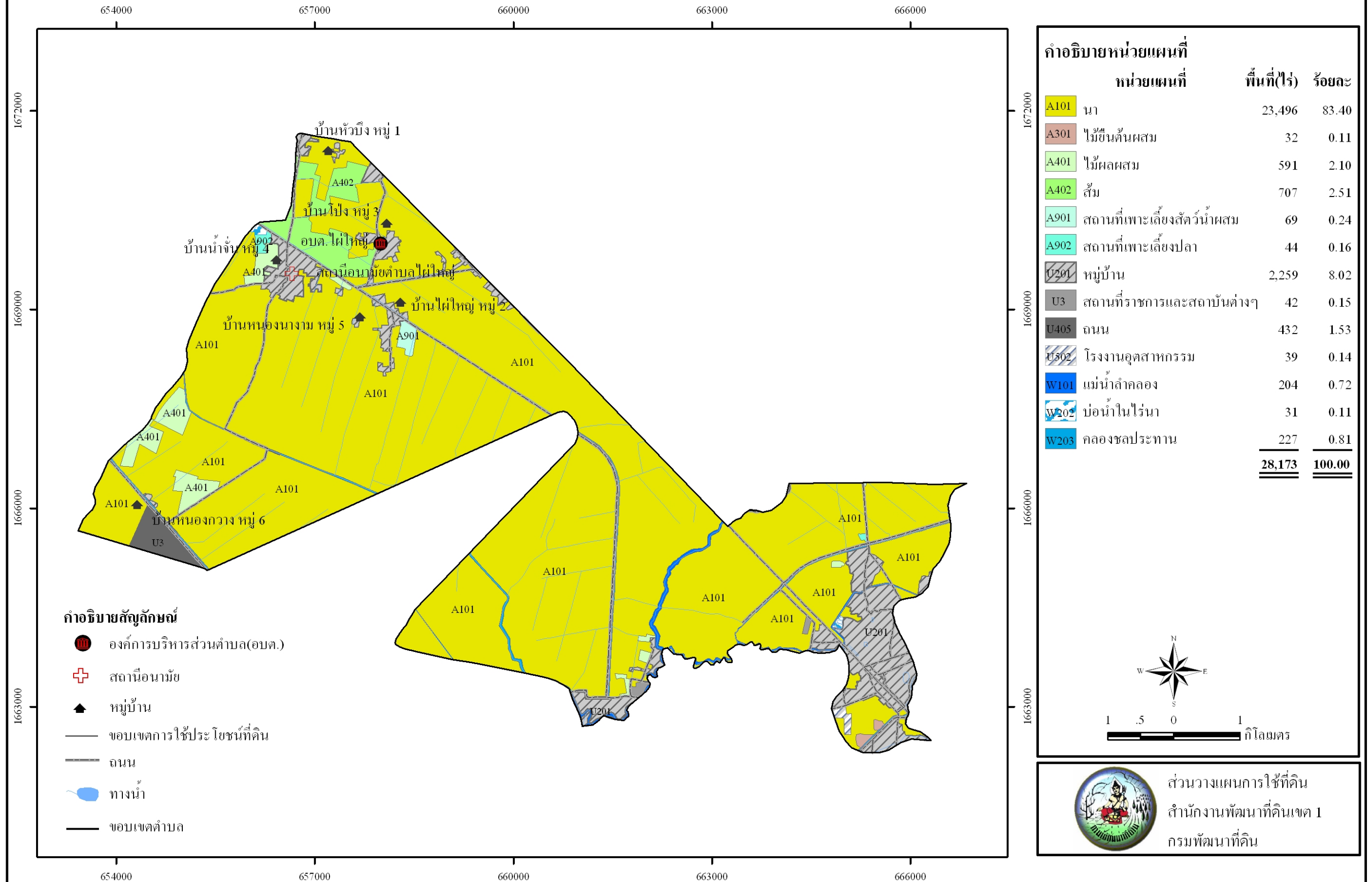
รูปที่ 3-2 สัดส่วนการใช้ประโยชน์ที่ดินตำบลไผ่ใหญ่

ตารางที่ 3-2 สภาพการใช้ที่ดินตามประเภทต่างๆ ในปัจจุบันของตำบลไผ่ใหญ่ อำเภอบ้านหมี่

จังหวัดลพบุรี

ประเภทการใช้ที่ดิน	เนื้อที่	
	ไร่	ร้อยละ
1. พื้นที่เกษตรกรรม	24,939	88.52
- นา	23,496	83.40
- ส้ม	707	2.51
- ไม้ผลผสม	591	2.10
- สถานที่เพาะเลี้ยงสัตว์น้ำผสม	69	0.24
- สถานที่เพาะเลี้ยงปลา	44	0.16
- ไม้ยืนต้นผสม	32	0.11
2. พื้นที่ชุมชนและสิ่งก่อสร้าง	2,772	9.84
- หมู่บ้าน	2,259	8.02
- ถนน	432	1.53
- สถานที่ราชการและสถาบันต่างๆ	42	0.15
- โรงงานอุตสาหกรรม	39	0.14
3. พื้นที่แหล่งน้ำ	462	1.64
- คลองชลประทาน	227	0.81
- แม่น้ำลำคลอง	204	0.72
- บ่อน้ำในไร่นา	31	0.11
รวม	28,173	100.00

แผนที่สภาพการใช้ที่ดิน ตำบลไผ่ใหญ่และเทศบาลเชียงงา อำเภอบ้านหมี่ จังหวัดลพบุรี



รูปที่ 3-3 แผนที่สภาพการใช้ที่ดิน ตำบลไผ่ใหญ่และเทศบาลเชียงงา อำเภอบ้านหมี่ จังหวัดลพบุรี

บทที่ 4

การประเมินคุณภาพที่ดิน

การประเมินคุณภาพที่ดิน เป็นการพิจารณาสภาพของหน่วยทรัพยากรดินต่อการใช้ประโยชน์ที่ดินประเภทต่างๆ ในระดับการจัดการที่แตกต่างกัน โดยพิจารณาจากสมบัติของดินด้านกายภาพและเคมี สถานภาพเศรษฐกิจและสังคม สภาพแวดล้อมที่มีผลต่อการเจริญเติบโตของพืช รวมทั้งความยากง่ายในการใช้ประโยชน์ที่ดินในการปลูกพืช หรือประเภทการใช้ประโยชน์ที่ดิน

4.1 คุณภาพที่ดินที่นำมาประเมิน

คุณภาพที่ดิน (Land Qualities : LQ) ที่นำมาประเมินสำหรับการปลูกพืชในระบบของ FAO Framework ได้กำหนดไว้ 25 ชนิด สำหรับในพื้นที่ตำบลนี้อาจนำคุณภาพที่ดินมาประเมินเพียงไม่กี่ชนิด ทั้งนี้ขึ้นอยู่กับความพร้อมของข้อมูล ความแตกต่างของภูมิภาค และระดับความรุนแรงของคุณลักษณะดินที่มีผลต่อผลผลิตตลอดจนชนิดของพืช และความต้องการการใช้ประโยชน์ที่ดิน (Land Use Requirements : LUR) ดังนั้นคุณภาพที่ดินที่นำมาใช้มีดังนี้

- **ระบบอุณหภูมิ (Temperature regime : t)** คุณลักษณะที่ดินที่เป็นตัวแทน ได้แก่ ค่าอุณหภูมิเฉลี่ยในฤดูเพาะปลูกเพราะอุณหภูมิมิอิทธิพลต่อการงอกของเมล็ด การออกดอกของพืชบางชนิดและมีส่วนสัมพันธ์กับขบวนการสังเคราะห์แสง ซึ่งจะส่งผลกระทบต่อเจริญเติบโตของพืช

- **ความชุ่มชื้นที่เป็นประโยชน์ต่อรากพืช (Moisture availability : m)** คุณลักษณะที่ดินที่เป็นตัวแทน ได้แก่ ระยะเวลาของการท่วมขังของน้ำในฤดูฝน ปริมาณน้ำฝนเฉลี่ยในรอบปีหรือความต้องการน้ำในช่วงการเจริญเติบโตของพืช และลักษณะของเนื้อดิน ซึ่งมีผลทางอ้อมในเรื่องความจุในการอุ้มน้ำที่เป็นประโยชน์ต่อพืช

- **ความเป็นประโยชน์ของออกซิเจนต่อรากพืช (Oxygen availability : o)** คุณลักษณะที่ดินที่เป็นตัวแทน ได้แก่ สภาพการระบายน้ำของดิน ทั้งนี้พืชโดยทั่วไปรากพืชต้องการออกซิเจนในขบวนการหายใจ

- **ความเป็นประโยชน์ของธาตุอาหาร (Nutrient availability : s)** คุณลักษณะที่ดินที่เป็นตัวแทน ได้แก่ ปริมาณธาตุอาหารพืชในดิน

- **สภาวะการหยั่งลึกของราก (Rooting conditions : r)** คุณลักษณะที่ดินที่เป็นตัวแทน ได้แก่ ความลึกของดิน ความลึกของระดับน้ำใต้ดิน และชั้นการหยั่งลึกของราก โดยความยากง่ายของการ

หยังลึกของรากในดินมีปัจจัยที่เกี่ยวข้อง ได้แก่ ลักษณะเนื้อดิน โครงสร้างของดิน การเกาะตัวของดิน และปริมาณกรวดหรือเศษหินที่พบในหน้าตัดดิน

- ความเสียหายจากน้ำท่วม (Flood hazard : f) คุณลักษณะที่ดินที่เป็นตัวแทนได้แก่ จำนวนครั้งที่น้ำท่วมในช่วงรอบปี

- การมีเกลือมากเกินไป (Excess of salts : x) คุณลักษณะที่ดินที่เป็นตัวแทนได้แก่ ปริมาณเกลืออิสระที่สะสมมากเกินไปจนเป็นอันตรายต่อการเจริญเติบโตของพืช

- สารพิษ (Soil toxicities : z) ระดับความลึกของชั้น jarosite ซึ่งจะมีอิทธิพลต่อปฏิกิริยาของดินจะทำให้ดินเป็นกรดจัดมาก ปริมาณซัลเฟตของเหล็กและอลูมิเนียมในดินจะสูงมากจนเป็นพิษต่อพืช ในที่นี้พิจารณาความเป็นกรดเป็นด่างของดินซึ่งจะมีผลต่อความเจริญเติบโตของพืช เนื่องจากปฏิกิริยาดินจะทำให้สภาพต่างๆ ทางด้านเคมีและชีวภาพของดินถูกเปลี่ยนไปในสภาพที่เหมาะสมหรือไม่เหมาะสมต่อพืชที่ปลูกหรือมีผลต่อกิจกรรมของจุลินทรีย์ในดิน โดยกิจกรรมของจุลินทรีย์ในดินสามารถเป็นตัวควบคุมระดับของธาตุอาหารที่เป็นประโยชน์ต่อพืชได้ ด้วยสาเหตุนี้จึงต้องมีการปรับปรุงสภาพความเป็นกรดเป็นด่างของดิน โดยขึ้นอยู่กับชนิดของพืชที่ปลูกด้วย เพื่อให้ความเป็นกรดเป็นด่างของดินอยู่ในสภาพที่เหมาะสม

- ศักยภาพการใช้เครื่องจักร (Potential for mechanization : w) คุณลักษณะที่ดินที่เป็นตัวแทน ได้แก่ ความลาดชันของพื้นที่ ปริมาณหิน โสล์ ปริมาณก้อนหิน และการมีเนื้อดินเหนียวจัดซึ่งปัจจัยทั้ง 4 นี้ อาจเป็นอุปสรรคต่อการไถพรวนโดยเครื่องจักร

- ความเสียหายจากการกัดกร่อน (Erosion hazard : e) คุณลักษณะ ที่ดินที่เป็นตัวแทนได้แก่ ความลาดชันของพื้นที่

4.2 การจำแนกชั้นความเหมาะสมของที่ดิน

หลักการของ FAO Framework ได้จำแนกอันดับความเหมาะสมของที่ดินเป็น 2 อันดับ (Order) คือ

- (1) อันดับที่เหมาะสม (Order S : Suitability)
- (2) อันดับที่ไม่เหมาะสม (Order N : Not Suitability)

และจาก 2 อันดับที่ได้แบ่งย่อยออกเป็น 4 ชั้น (Class) ดังนี้

S1 : ชั้นที่มีความเหมาะสมสูง (Highly Suitable)

S2 : ชั้นที่มีความเหมาะสมปานกลาง (Moderately Suitable)

S3 : ชั้นที่มีความเหมาะสมเล็กน้อย (Marginally Suitable)

N : ชั้นที่ไม่มีความเหมาะสม (Not Suitable)

การจำแนกชั้นความเหมาะสมของที่ดินในพื้นที่ตำบลเป็นการประเมินความสามารถของดินหรือประเมินศักยภาพของดินต่อการปลูกพืชหรือประเภทการใช้ประโยชน์ที่ดินที่ได้กล่าวไว้แล้ว โดยการหาความสัมพันธ์ระหว่างคุณภาพที่ดินจากชุดดินที่ได้ทำการสำรวจไว้ในชั้นละเอียด (ส่วนสำรวจจำแนกดินที่ 1, 2551) กับความต้องการปัจจัยต่างๆ ที่มีผลต่อการเจริญเติบโตและให้ผลผลิตของพืชหรือประเภทการใช้ประโยชน์ที่ดินแต่ละชนิด เพื่อจำแนกชั้นความเหมาะสมของชุดดินต่างๆ ต่อประเภทการใช้ประโยชน์ที่ดิน

ทั้งนี้ ได้ทำการจำแนกชั้นความเหมาะสมของที่ดินดังกล่าวออกเป็น 4 ชั้น โดยใช้ปัจจัยหรือข้อจำกัดต่างๆ พิจารณาผลของการจำแนกชั้นความเหมาะสมของที่ดินในพื้นที่ตำบลได้ดังตารางที่ 4-1 และการจำแนกชั้นความเหมาะสมของที่ดินดังกล่าว สามารถสรุปชุดดินและเนื้อที่ของแต่ละประเภทการใช้ประโยชน์ที่ดินที่มีชั้นความเหมาะสมของที่ดินสูง และเหมาะสมปานกลาง ดังตารางที่ 4-2 และ 4-3 ตามลำดับ

ตารางที่ 4-1 ชั้นความเหมาะสมเล็กน้อยของที่ดิน ตำบลไผ่ใหญ่ อำเภอบ้านหมี่ จังหวัดลพบุรี

หน่วย แผนที่ดิน	ข้าว	ข้าวโพด	ทานตะวัน	มันสำปะหลัง	อ้อย	มะม่วง	มะขาม	ทุ่งหญ้าเลี้ยงสัตว์	พื้นที่ (ไร่)	ร้อยละ
เขต ชลประทาน									24,939	88.52
1	S1	N	N	N	N	N	N	N	4,557	16.18
4	S1	N	N	N	N	N	N	N	12,232	43.41
28	N	S1	S1	S1	S1	S2s	S2s	S2z	8,150	28.93
หน่วยแผนที่ เบ็ดเตล็ด									3,234	11.48
U	-	-	-	-	-	-	-	-	2,772	9.84
W	-	-	-	-	-	-	-	-	462	1.64
รวม									28,173	100

คำอธิบาย

S1	=	ชั้นที่มีความเหมาะสมของที่ดินสูง
S2	=	ชั้นที่มีความเหมาะสมของที่ดินปานกลาง
S3	=	ชั้นที่มีความเหมาะสมของที่ดินเล็กน้อย
N	=	ชั้นที่ไม่มีความเหมาะสมของที่ดิน
m	=	ข้อจำกัดของที่ดินเนื่องจากความชุ่มชื้นที่เป็นประโยชน์ต่อพืช
o	=	ข้อจำกัดของที่ดินเนื่องจากความเป็นประโยชน์ของออกซิเจนต่อรากพืช
s	=	ข้อจำกัดของที่ดินเนื่องจากความเป็นประโยชน์ของธาตุอาหารพืช
n	=	ข้อจำกัดของที่ดินเนื่องจากความจุในการดูดซับธาตุอาหาร
r	=	ข้อจำกัดของที่ดินเนื่องจากเป็นอุปสรรคต่อการหยั่งลึกของราก
x	=	ข้อจำกัดของที่ดินเนื่องจากมีเกลือมากเกินไป
k	=	ข้อจำกัดของที่ดินเนื่องจากสภาวะเขตกรรม
w	=	ศักยภาพการใช้เครื่องจักร
e	=	ข้อจำกัดของดินเนื่องจากความเสียหายจากการกัดกร่อน

ตารางที่ 4-2 ชั้นความเหมาะสมของที่ดินสูง (S1) ของที่ดินแต่ละประเภทการใช้ประโยชน์ที่ดิน ตำบลไผ่ใหญ่ อำเภอบ้านหมี่ จังหวัดลพบุรี

การใช้ประโยชน์ที่ดิน	หน่วยที่ดิน	
	เขตน้ำฝน	เขตชลประทาน
1. ข้าว	-	1,4
2. ข้าวโพด	-	28
3. ทานตะวัน	-	28
4. มันสำปะหลัง	-	28
5. อ้อย	-	28
6. มะม่วง	-	-
7. มะขาม	-	-
8. ทุ่งหญ้าเลี้ยงสัตว์	-	-

ตารางที่ 4-3 ชั้นความเหมาะสมปานกลาง (S2) ของที่ดินแต่ละประเภทการใช้ประโยชน์ที่ดิน ตำบลไผ่ใหญ่ อำเภอบ้านหมี่ จังหวัดลพบุรี

การใช้ประโยชน์ที่ดิน	หน่วยที่ดิน	
	เขตน้ำฝน	เขตชลประทาน
1. ข้าว	-	-
2. ข้าวโพด	-	-
3. ทานตะวัน	-	-
4. มันสำปะหลัง	-	-
5. อ้อย	-	-
6. มะม่วง	-	28
7. มะขาม	-	28
8. ทุ่งหญ้าเลี้ยงสัตว์	-	28

บทที่ 5

ศักยภาพของพื้นที่ปัญหา – ความต้องการและทัศนคติของเกษตรกร

ศักยภาพของพื้นที่และความต้องการของเกษตรกร ได้จากการศึกษาและวิเคราะห์ข้อมูลปฐมภูมิที่สำรวจได้ในพื้นที่ตำบลและข้อมูลทุติยภูมิ รายงานแผนพัฒนาการเกษตร แผนพัฒนา 3 ปีและแผนยุทธศาสตร์การพัฒนากองการบริหารส่วนตำบลและหรือเทศบาล โดยแบ่งการศึกษาออกเป็น 3 ส่วนได้แก่ ส่วนที่ 1 ทัศนคติของเกษตรกรด้านการใช้และพัฒนาที่ดิน ส่วนที่ 2 ปัญหาของเกษตรกร(ปัญหาด้านการประกอบอาชีพและปัญหาด้านการครองชีพ)และความต้องการของเกษตรกร(ความต้องการด้านการประกอบอาชีพและความต้องการด้านการครองชีพ)ส่วนที่ 3 ศักยภาพของพื้นที่(จุดแข็ง จุดอ่อน โอกาสและข้อจำกัดของพื้นที่)

5.1 ทัศนคติของเกษตรกรด้านการใช้และการพัฒนาที่ดิน

จากการสำรวจเกษตรกรตัวอย่างเกี่ยวกับทัศนคติด้านการใช้และการพัฒนาที่ดิน พบว่าเกษตรกรส่วนใหญ่ปลูกข้าวในเขตชลประทาน สภาพดินที่ใช้ทำการเกษตรในปัจจุบันส่วนใหญ่เป็นดินเหนียวและดินดำ หากสภาพดินเสื่อมโทรมเกษตรกรตัวอย่างส่วนใหญ่มีวิธีการแก้ไขปัญหาคือการใส่ปุ๋ยชีวภาพ ใส่ปุ๋ยหมักหรือปุ๋ยคอกและใส่ปุ๋ยเคมี ในด้านแหล่งน้ำที่ใช้ในการทำเกษตรเกษตรกรตัวอย่างส่วนใหญ่จะใช้น้ำจากโครงการชลประทานเป็นหลักโดยในบางพื้นที่จะใช้น้ำจากฝน เกี่ยวกับปัญหาก็แล้งหรือขาดแคลนน้ำในพื้นที่การเกษตรเกษตรกรตัวอย่างร้อยละ 66.67 ไม่ประสบปัญหา ส่วนปัญหาน้ำท่วมมีเกษตรกรตัวอย่างร้อยละ 41.67 ของเกษตรกรตัวอย่างทั้งหมดที่ประสบปัญหาโดยส่วนใหญ่จะประสบปัญหาทุกปีและ 3-5 ปีต่อครั้ง ในด้านความต้องการที่จะเปลี่ยนแปลงชนิดพืชที่ปลูกอยู่เดิมเป็นพืชอุตสาหกรรมเช่น อ้อยโรงงาน มันสำปะหลัง ยางพารา ยูคาลิปตัส ไม้ผลหรือสบู่ดำ เกษตรกรตัวอย่างทั้งหมดไม่ต้องการเปลี่ยนแปลงหรือร้อยละ 100.00 ของเกษตรกรตัวอย่างทั้งหมดโดยให้เหตุผลว่าที่ดินไม่สามารถปลูกพืชอื่นได้ ปลูกดูแลรักษาง่ายและมีตลาดรองรับ ในด้านความสนใจต่อพืชชนิดใหม่หรือพันธุ์ใหม่หรือเทคโนโลยีใหม่เกษตรกรตัวอย่างร้อยละ 50.00 ไม่แน่ใจแต่มีความสนใจในการทำเกษตรอินทรีย์แบบใช้สารเคมีระดับปลอดภัยและปัจจุบันการทำเกษตรอินทรีย์ในตำบลยังไม่แพร่หลายมากนัก นอกจากนี้เกษตรกรตัวอย่างเกือบทั้งหมดยังมีความสนใจในการทำเกษตรแบบพอเพียง เกี่ยวกับการรวมกลุ่มกันผลิตหรือขายผลผลิตทางการเกษตรมีเกษตรกรตัวอย่างร้อยละ 66.67 ของเกษตรกรตัวอย่างทั้งหมดไม่มีการรวมกลุ่มกันผลิตหรือขายผลผลิตซึ่งทำให้ไม่มีอำนาจในการต่อรองราคาสินค้า สำหรับแนวทางในการเพิ่มผลผลิตทางการเกษตรมีเกษตรกรตัวอย่างร้อยละ 100.00 ของเกษตรกรตัวอย่างทั้งหมดที่ทราบแนวทางในการเพิ่มผลผลิตโดยส่วนใหญ่จะใช้

วิธีการใส่ปุ๋ยเคมี ปุ๋ยอินทรีย์ ปุ๋ยชีวภาพและวัสดุต่างๆเพื่อปรับปรุงบำรุงดิน ปลูกพืชหมุนเวียน เปลี่ยนพันธุ์ใหม่และปลูกพืชปุ๋ยสดเช่น พืชตระกูลถั่ว โสนอัฟริกัน ปอเทืองแล้วไถกลบ ในด้านการเลี้ยงสัตว์เพื่อการค้ามีเกษตรกรตัวอย่างส่วนใหญ่ร้อยละ 58.33 ของเกษตรกรตัวอย่างทั้งหมดที่เลี้ยงสัตว์เพื่อการค้า โดยสัตว์ที่เลี้ยงเพื่อการค้าได้แก่ สัตว์ปีกและปลา

ในด้านการได้รับบริการจากกรมพัฒนาที่ดิน พบว่าเกษตรกรตัวอย่างเกือบทั้งหมดเคยได้รับบริการจากกรมพัฒนาที่ดินโดยประเภทบริการที่ได้รับได้แก่ สารเร่ง(พด.ต่างๆ) คำแนะนำวิธีการปรับปรุงบำรุงดิน ปุ๋ยหมักและเข้ารับการฝึกอบรมหรือดูงาน เกษตรกรตัวอย่างส่วนใหญ่หรือร้อยละ 58.33 ของเกษตรกรตัวอย่างทั้งหมดต้องการความช่วยเหลือด้านการพัฒนาแหล่งน้ำ โดยเฉพาะขุดลอกแหล่งน้ำ บ่อหรือสระน้ำในไร่นาและทำฝายกั้นน้ำ ในด้านความยินดีที่จะปลูกหญ้าแฝกเพื่อการอนุรักษ์ดินและน้ำในพื้นที่การเกษตรบางส่วนเกษตรกรตัวอย่างส่วนใหญ่ยินดีที่จะทำตามหรือร้อยละ 66.67 ของเกษตรกรตัวอย่างทั้งหมด เกษตรกรตัวอย่างเกือบทั้งหมดเคยรับทราบเกี่ยวกับผลิตภัณฑ์ปรับปรุงบำรุงดินของกรมพัฒนาที่ดินและร้อยละ 90.91 เคยทดลองใช้ผลิตภัณฑ์โดยได้รับคำแนะนำจากหมอดินอาสา เจ้าหน้าที่กรมพัฒนาที่ดินและเจ้าหน้าที่เกษตรตำบลหรืออำเภอ สำหรับผลิตภัณฑ์ของกรมพัฒนาที่ดินที่ใช้ในการปรับปรุงบำรุงดินที่เกษตรกรตัวอย่างต้องการมากที่สุดได้แก่ สารเร่งพด.2 ใช้ผลิตปุ๋ยน้ำหมักชีวภาพ สารเร่งพด.1 ใช้ทำปุ๋ยหมัก สารเร่งพด.7 ใช้ผลิตสารป้องกันแมลงศัตรูพืชและสารเร่งพด.3 ใช้ผลิตเชื้อจุลินทรีย์ควบคุมโรคพืช ดังตารางที่ 5-1

ตารางที่ 5-1 ทัศนคติของเกษตรกรด้านการใช้และพัฒนาที่ดิน ตำบลไผ่ใหญ่ อำเภอบ้านหมี่ จังหวัดลพบุรี

รายการ	ร้อยละ
➤ พืชหลักที่เกษตรกรปลูก	
ข้าว	100.00
เขตชลประทาน	100.00
➤ สภาพดินที่เกษตรกรปลูกพืชหลัก	
ดินไม่มีปัญหา	
ดินเหนียว	75.00
ดินดำ	58.33
ดินร่วน	16.67
ดินมีปัญหา	
ดินตื้น	16.67

ตารางที่ 5-1 (ต่อ)

รายการ	ร้อยละ
➤ วิธีแก้ไขดินเสื่อมโทรมของเกษตรกร	
ใส่วัสดุปรับปรุงบำรุงดิน	
ใส่ปุ๋ยชีวภาพ	83.33
ใส่ปุ๋ยหมัก/ปุ๋ยคอก	50.00
ใส่ปุ๋ยเคมี	41.67
ใช้ปุ๋ยพืชสด เช่น โสน ถั่วต่างๆ	33.33
ใช้วิธีทางพืช	
ปลูกพืชหมุนเวียน	33.33
ไม้คลุมดิน/ซากพืช	25.00
➤ แหล่งน้ำที่เกษตรกรใช้ในการทำการเกษตร	
แหล่งน้ำธรรมชาติ	
น้ำฝน	50.00
ห้วย คลอง	25.00
แหล่งน้ำที่สร้างขึ้น	
น้ำจากโครงการชลประทาน	100.00
➤ พื้นที่ทำการเกษตรของเกษตรกรประสบปัญหาภัยแล้ง/ขาดแคลนน้ำที่ทำให้พืชที่ปลูกเสียหาย	
ไม่มี	66.67
มี	33.33
➤ ช่วงระยะเวลาที่เกิดปัญหาภัยแล้ง/ขาดแคลนน้ำ	
1-2 ปีต่อครั้ง	50.00
3-5 ปีต่อครั้ง	50.00
➤ พื้นที่ทำการเกษตรของเกษตรกรประสบปัญหาน้ำท่วมที่ทำให้พืชที่ปลูกเสียหาย	
ไม่มี	58.33
มี	41.67
➤ ช่วงระยะเวลาการเกิดปัญหาน้ำท่วมพื้นที่ทำการเกษตร	
3-5 ปีต่อครั้ง	80.00
6-9 ปีต่อครั้ง	20.00

ตารางที่ 5-1 (ต่อ)

รายการ	ร้อยละ
➤ เกษตรกรต้องการเปลี่ยนจากพืชที่ปลูกอยู่เดิมเป็นพืชอุตสาหกรรม	
ไม่ต้องการ	100.00
➤ เกษตรกรไม่ต้องการเปลี่ยนชนิดพืชที่ปลูกเพราะพืชเดิม	
ปลูกและดูแลรักษาง่าย	58.33
ที่ดินไม่สามารถปลูกพืชอื่นได้	58.33
มีตลาดรองรับ/เป็นที่ต้องการของตลาด	41.67
ราคาผลผลิตดี	25.00
ไม่ต้องใช้เงินทุนมาก	25.00
ปลูกไว้บริโภคในครัวเรือน	25.00
ได้รับผลผลิตเร็ว	25.00
➤ ความสนใจของเกษตรกร เมื่อมีผู้มาแนะนำส่งเสริมพืชชนิดใหม่หรือพันธุ์ใหม่หรือเทคโนโลยีใหม่	
ไม่สนใจ	25.00
สนใจ	25.00
ไม่แน่ใจ	50.00
➤ แนวทางของเกษตรกรในการเพิ่มผลผลิตพืช	
ทราบ	100.00
ใส่ปุ๋ยเคมี ปุ๋ยอินทรีย์ ปุ๋ยชีวภาพ และวัสดุต่างๆ เพื่อปรับปรุงบำรุงดิน	91.67
ปลูกพืชหมุนเวียน	41.67
เปลี่ยนพันธุ์ใหม่	33.33
ปลูกพืชปุ๋ยสด เช่น พืชตระกูลถั่ว โสนอัฟริกัน ปอเทือง แล้วไถกลบ	25.00
เพิ่มพื้นที่เพาะปลูก	16.67
เข้ารับการฝึกอบรม/หาความรู้เพิ่ม	16.67
➤ ความสนใจของเกษตรกรในการทำการเกษตรอินทรีย์	
ไม่สนใจ	8.33
สนใจ	91.67
➤ ชนิดของเกษตรอินทรีย์ที่เกษตรกรสนใจ	
ไม่ใช่สารเคมี	27.27
ใช้สารเคมีระดับปลอดภัย	72.73

ตารางที่ 5-1 (ต่อ)

รายการ	ร้อยละ
➤ การทำการเกษตรอินทรีย์ในหมู่บ้าน/ตำบล	
ไม่มี	58.33
มี	41.67
➤ ความสนใจของเกษตรกรที่จะทำการเกษตรแบบพอเพียง	
สนใจ	91.67
ไม่แน่ใจ	8.33
➤ การรวมกลุ่มกันผลิตหรือจำหน่ายผลผลิตทางการเกษตรในหมู่บ้าน	
ไม่มี	66.67
มี	33.33
➤ เกษตรกรมีการเลี้ยงสัตว์ไว้เพื่อจำหน่ายเป็นรายได้	
ไม่เลี้ยง	41.67
เลี้ยง	58.33
➤ ชนิดของสัตว์ที่เลี้ยง	
ปลา	28.57
สัตว์ปีก	100.00
➤ บริการจากกรมพัฒนาที่ดินที่เกษตรกรในหมู่บ้าน/ตำบล เคยได้รับ	
มี	100.00
➤ ชนิดของบริการที่ได้รับจากกรมพัฒนาที่ดิน	
ผลิตภัณฑ์ปรับปรุงบำรุงดิน(สารเร่ง พด. ต่างๆ)	83.33
ปุ๋ยหมัก	58.33
คำแนะนำวิธีการปรับปรุงบำรุงดิน	58.33
เข้ารับการศึกษาอบรม/ดูงาน	33.33
ไปแลกเปลี่ยน	33.33
ปรับพื้นที่เพาะปลูกให้สม่ำเสมอ	25.00
คำแนะนำ/ความช่วยเหลือจากหมอดินอาสา	25.00
ตรวจสอบสภาพดิน	25.00
➤ การพัฒนาแหล่งน้ำในหมู่บ้าน เกษตรกรคิดว่ากรมพัฒนาที่ดินควรสนับสนุน/ช่วยเหลือ	
ไม่ต้องสนับสนุน	41.67
สนับสนุน/ช่วยเหลือ	58.33

ตารางที่ 5-1 (ต่อ)

รายการ	ร้อยละ
➤ ประเภทแหล่งน้ำที่เกษตรกรต้องการให้กรมพัฒนาที่ดินช่วยเหลือ ได้แก่	
จุดลอกแหล่งน้ำ	42.86
บ่อ สระในไร่นา	28.57
ทำฝายกั้นน้ำ	28.57
วางท่อ/คลอง/ระบบส่งน้ำ	28.57
➤ ความเต็มใจของเกษตรกรที่จะปลูกหญ้าแฝกเพื่อป้องกันรักษาหน้าดินและอนุรักษ์น้ำในพื้นที่เพาะปลูก	
ยินดี	66.67
ไม่ยินดี	33.33
➤ เหตุผลที่เกษตรกรไม่ยินดีปลูกหญ้าแฝก	
พื้นที่ราบไม่ลาดชันจึงไม่มีปัญหาดินถูกชะล้างพังทลาย	50.00
เสียพื้นที่ทำการเกษตร/ทำให้พื้นที่รก	50.00
ไม่มีพื้นที่พอที่จะปลูก	50.00
ไม่ได้เป็นเจ้าของที่ดิน	50.00
➤ เกษตรกรเคยรับทราบเกี่ยวกับผลิตภัณฑ์ปรับปรุงบำรุงดิน ของกรมพัฒนาที่ดิน	
ไม่เคย	8.33
เคย	91.67
เกษตรกรที่ทราบข้อมูลผลิตภัณฑ์ของกรมพัฒนาที่ดินเคยทดลองใช้	90.91
เกษตรกรที่ทราบข้อมูลผลิตภัณฑ์ของกรมพัฒนาที่ดินไม่เคยทดลองใช้	9.09
➤ บุคคล/สื่อที่แนะนำให้เกษตรกรใช้ผลิตภัณฑ์ของกรมพัฒนาที่ดิน	
เจ้าหน้าที่กรมพัฒนาที่ดิน	80.00
หมอดินหมู่บ้าน/ตำบล	80.00
เจ้าหน้าที่เกษตรอำเภอ/ตำบล และ/หรือเจ้าหน้าที่จากหน่วยงานอื่น	30.00
สื่อต่างๆ	20.00
➤ ชนิดผลิตภัณฑ์บำรุงดินของกรมพัฒนาที่ดินที่เกษตรกรต้องการใช้	
สารเร่ง พด.2 ใช้ทำปุ๋ยน้ำหมักชีวภาพ	100.00
สารเร่ง พด.1 ใช้ทำปุ๋ยหมัก	83.33
สารเร่ง พด.7 ใช้ผลิตสารป้องกันแมลงศัตรูพืช	75.00

ตารางที่ 5-1 (ต่อ)

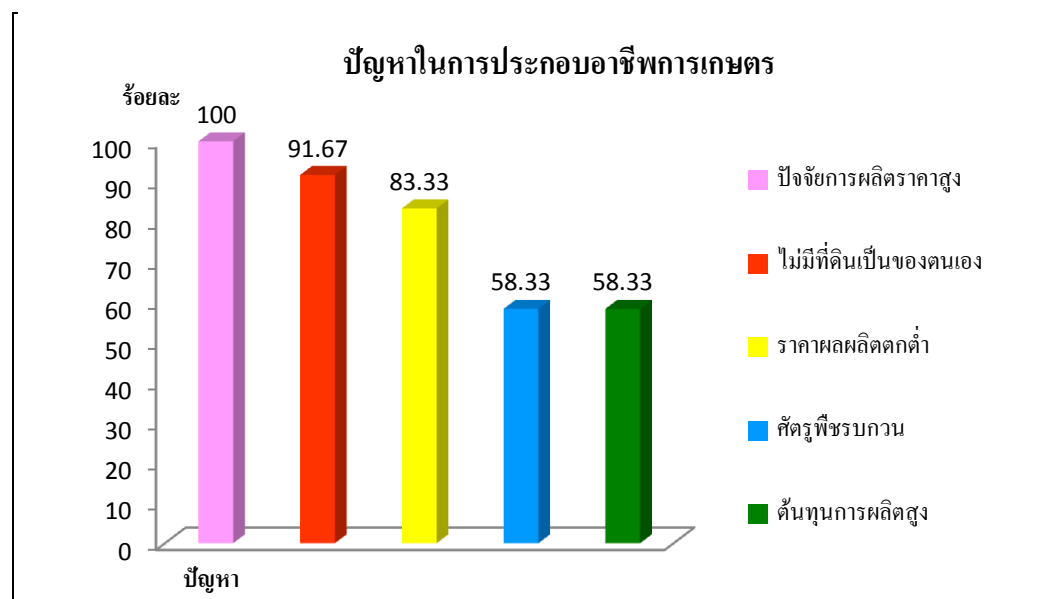
รายการ	ร้อยละ
สารเร่ง พด.3 ใช้ผลิตเชื้อจุลินทรีย์ควบคุมโรคพืช	50.00
สารปรับปรุงบำรุงดิน พด.4 ใช้ปรับปรุงดินเพื่อการเกษตร	50.00
สารเร่ง พด.5 ใช้ผลิตสารกำจัดวัชพืช/หญ้าต่างๆ	33.33
สารเร่ง พด.8 เชื้อจุลินทรีย์ละลายฟอสฟอรัสในดิน	33.33
สารเร่ง พด.10 สารปรับปรุงดินทราย (ทำให้ดินอุ้มน้ำและรักษาความชื้นได้มากขึ้น)	25.00

ที่มา : จากการสำรวจ , 2552

5.2 ปัญหาและความต้องการของเกษตรกร

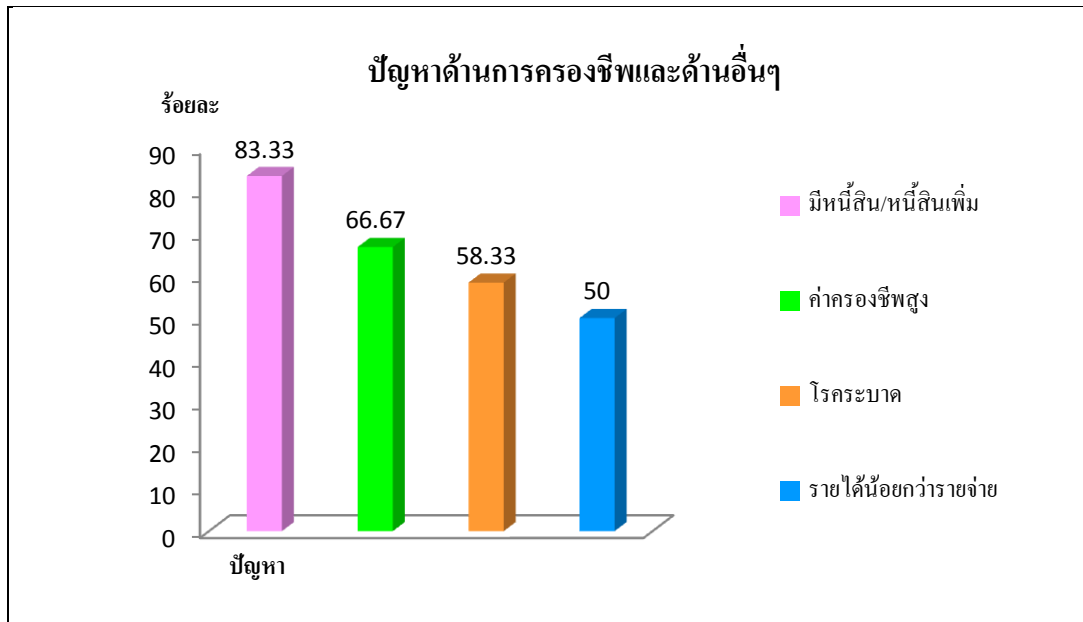
5.2.1 ปัญหาในการประกอบอาชีพด้านการเกษตรและการครองชีพ

จากการสำรวจข้อมูลเกษตรกรตัวอย่าง พบว่าเกษตรกรในตำบลประสบปัญหาที่สำคัญสองประการได้แก่ ปัญหาในการประกอบอาชีพด้านการเกษตรและด้านการครองชีพ ซึ่งปัญหาด้านการเกษตรมีเกษตรกรตัวอย่างเกือบทั้งหมดที่ประสบปัญหาหรือร้อยละ 100.00 ของเกษตรกรตัวอย่างทั้งหมด โดยปัญหาที่สำคัญที่เกษตรกรตัวอย่างประสบเป็นอันดับหนึ่งได้แก่ ปัจจัยการผลิตราคาสูงคิดเป็นร้อยละ 100.00 ของจำนวนเกษตรกรตัวอย่างทั้งหมด รองลงมาได้แก่ ไม่มีที่ดินเป็นของตนเอง ราคาผลผลิตตกต่ำและต้นทุนการผลิตสูงคิดเป็นร้อยละ 91.67 83.33 และ 58.33 ตามลำดับ ที่เหลือเป็นปัญหาอื่นๆ ที่แตกต่างกันไป ดังกราฟที่ 5-1



กราฟที่ 5-1 ปัญหาในการประกอบอาชีพการเกษตร

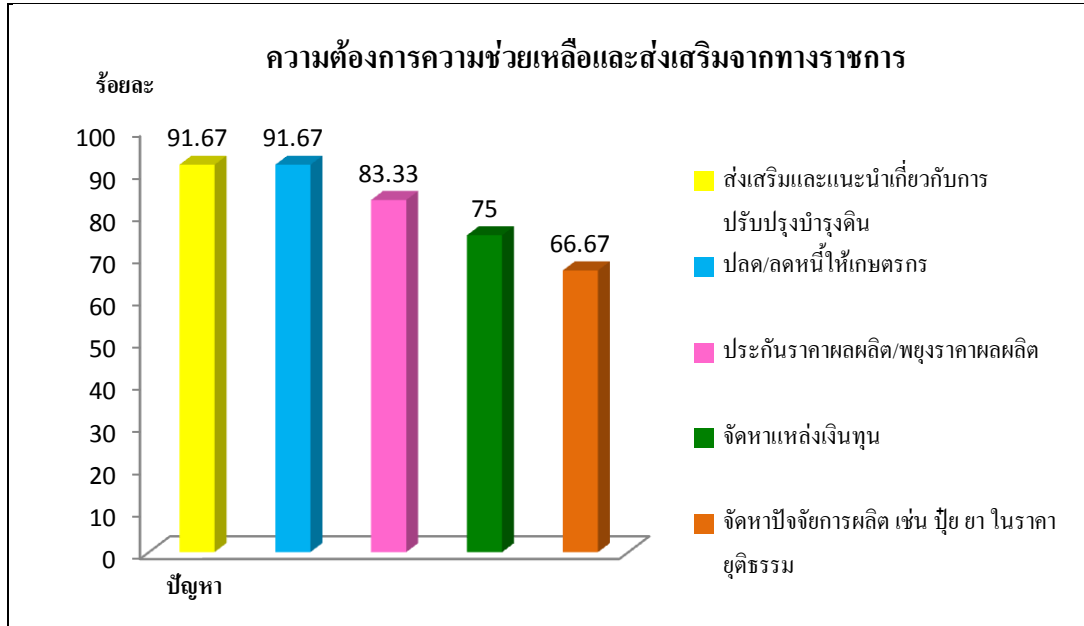
ส่วนปัญหาด้านการครองชีพและด้านอื่นๆ มีเกษตรกรตัวอย่างทั้งหมดประสบปัญหา ร้อยละ 100.00 ของเกษตรกรตัวอย่างทั้งหมดโดยปัญหาที่สำคัญที่เกษตรกรตัวอย่างประสบเป็น อันดับหนึ่งได้แก่ มีหนี้สินคิดเป็นร้อยละ 83.33 ของเกษตรกรตัวอย่างที่ประสบปัญหาด้านการ ครองชีพและด้านอื่นๆ รองลงมาได้แก่ ค่าครองชีพสูง โรคระบาดและรายได้น้อยกว่ารายจ่ายคิด เป็นร้อยละ 66.67 58.33 และ 50.00 ดังกราฟที่ 5-2



กราฟที่ 5-2 ปัญหาด้านการครองชีพและด้านอื่นๆ

5.2.2 ความต้องการความช่วยเหลือและส่งเสริมจากราชการ

จากการสำรวจข้อมูลเกษตรกรตัวอย่าง พบว่ามีเกษตรกรตัวอย่างทั้งหมดที่ต้องการ ความช่วยเหลือจากราชการ ซึ่งความต้องการความช่วยเหลือที่เกษตรกรตัวอย่างต้องการเป็น อันดับหนึ่งได้แก่ ปลอดหรือลดหนี้ให้เกษตรกรและส่งเสริมแนะนำเกี่ยวกับการปรับปรุงบำรุงดินมี สัดส่วนเท่ากันคิดเป็นร้อยละ 91.67 ของเกษตรกรตัวอย่างที่ต้องการความช่วยเหลือ รองลงมา ได้แก่ ประกันราคาผลผลิต จัดหาแหล่งเงินทุนและจัดหาปัจจัยการผลิตเช่น ปุ๋ย ยา ในราคา ยุติธรรมคิดเป็นร้อยละ 83.33 75.00 และ 66.67 ที่เหลือเป็นความต้องการที่แตกต่างกันไป ดังกราฟที่ 5-3



กราฟที่ 5-3 ความต้องการความช่วยเหลือและส่งเสริมจากทางราชการ

5.3 ศักยภาพของพื้นที่

ศักยภาพของพื้นที่ ได้จากการศึกษาและวิเคราะห์สภาพให้พื้นที่ของตำบลที่เป็นจุดแข็งและจะอ่อนรวมทั้งปัจจัยภายนอกที่เป็นโอกาสและข้อจำกัดในการพัฒนาในด้านต่างๆ ข้อมูลที่ศึกษาได้จากข้อมูลปฐมภูมิที่สำรวจในพื้นที่ประกอบกับข้อมูลสถิติภูมิจากหน่วยงานต่างๆ ที่เกี่ยวข้อง ได้แก่ นโยบายของระดับต่างๆ แผนพัฒนาจังหวัด แผนพัฒนาการเกษตรระดับตำบล แผนพัฒนา 3 ปี องค์การบริหารส่วนตำบลแผนงานและ โครงการต่าง ๆ เป็นต้น ได้ผลการศึกษาดังนี้

ด้านทรัพยากรธรรมชาติ

จุดแข็ง

- สภาพพื้นที่อยู่ในพื้นที่ลุ่มน้ำเจ้าพระยา ซึ่งเป็นพื้นที่ราบลุ่มขนาดใหญ่ ดินมีความอุดมสมบูรณ์สูง
- ทรัพยากรดินส่วนใหญ่เป็นดินเหนียว สีดำ ที่มีความลึกมาก มีความเหมาะสมสูงต่อการทำการเกษตร โดยเฉพาะทำนาและยกร่องสวนไม้ผล
- มีทรัพยากรน้ำที่ได้จากแหล่งน้ำธรรมชาติและลำน้ำสาขา ประกอบกับน้ำชลประทานของโครงการส่งน้ำและบำรุงรักษาช่องแค
- สภาพพื้นที่และภูมิอากาศเอื้อให้สามารถทำการเกษตรได้ตลอดทั้งปี โดยเฉพาะการปลูกข้าว

จุดอ่อน

- พื้นที่ส่วนใหญ่เป็นพื้นที่ลุ่มต่ำ มักประสบปัญหาอุทกภัย ในฤดูน้ำหลากหรือช่วงที่มีพายุพัดผ่าน ทำให้พืชผลทางการเกษตรเสียหาย
- พื้นที่ของตำบลไม่มีทรัพยากรป่าไม้ โดยไม่มีพื้นที่ที่มีสภาพปัจจุบันเป็นป่าไม้และไม่มีพื้นที่ป่าไม้ตามกฎหมาย รวมถึงป่าชุมชน อันจะส่งผลต่อสิ่งแวดล้อมและระบบนิเวศของพื้นที่
- เกษตรกรบางส่วนได้ใช้ทรัพยากรดินและน้ำ โดยขาดความตระหนักต่อการบริหารจัดการ เพื่อให้สามารถใช้ทรัพยากรได้อย่างคุ้มค่าและยั่งยืน ตัวอย่างเช่น การทำนาปลูกข้าวตลอดทั้งปี โดยมิได้พักดินหรือฟื้นฟูและปรับปรุงบำรุงดิน
- เกษตรกรส่วนใหญ่มีการใช้สารเคมีในส่วนของปุ๋ย ยาปราบศัตรูพืชและวัชพืช ในปริมาณมาก บางส่วนได้ตกค้างและสะสมอยู่ในดิน ตลอดจนการปนเปื้อนในแหล่งน้ำ เป็นอันตรายต่อสัตว์น้ำ และผู้ใช้น้ำ

โอกาส

- รัฐบาลได้กำหนดเกษตรอินทรีย์เป็นวาระแห่งชาติ ประกอบกับประชาชนมีความต้องการบริโภคอาหารที่ปลอดภัยจากสารพิษมากขึ้น ทำให้เกษตรกรได้ลดปริมาณการใช้สารเคมีลงและหันมาใช้ปุ๋ยอินทรีย์และการกำจัดศัตรูพืชโดยชีววิธีมากขึ้น
- เนื่องจากวิกฤตโลกร้อน ทำให้หน่วยงานของรัฐ มีนโยบายและมาตรการต่างๆ ในการอนุรักษ์ฟื้นฟูและส่งเสริม การจัดการทรัพยากรดิน น้ำและป่าไม้ อย่างถูกต้องเหมาะสมและยั่งยืน เช่น การไถกลบตอซังและการปลูกต้นไม้ยืนต้น เป็นต้น
- รัฐบาลมีนโยบายการฟื้นฟูและการใช้ประโยชน์ที่ดินทั้งร้างและที่ดินว่างเปล่า เพื่อให้ใช้ทรัพยากรที่ดินให้เกิดประโยชน์มากที่สุด

อุปสรรค

- สภาพอากาศปัจจุบันมีความแปรปรวนจากผลกระทบของภาวะโลกร้อน ทำให้เกิดปัญหาอุทกภัยและภัยแล้งบ่อยครั้งขึ้น รวมถึงการระบาดของโรคและแมลงที่ควบคุมได้ยาก
- นโยบายที่ดิน กำหนดให้ที่ดิน ซึ่งเป็นทรัพยากรที่มีค่า มีราคาและมีเจ้าของ เป็นอุปสรรคทำให้การบริหารจัดการทรัพยากรอื่นๆ ทำได้ยาก โดยเฉพาะในพื้นที่ที่มีการใช้ที่ดินอย่างเข้มข้น

ด้านโครงสร้างพื้นฐาน

จุดแข็ง

- พื้นที่ของตำบลทั้งหมดอยู่ในเขตชลประทาน ที่สามารถทำการเกษตรได้ตลอดทั้งปี
- มีระบบสาธารณสุขปโภคอำนวยความสะดวกที่จำเป็น ทั้งระบบโครงข่ายคมนาคม ไฟฟ้าและน้ำประปา รวมถึงทางลำเลียงผลผลิตจากไร่นาสู่ตลาด ครอบคลุมทั้งตำบล
- มีหน่วยงานดูแลและบริการด้านการศึกษาและสาธารณสุข ครอบคลุมทั้งตำบล
- มีองค์กรส่วนท้องถิ่นรับผิดชอบในการพัฒนาและปรับปรุงระบบ โครงสร้างพื้นฐานในพื้นที่ตำบล

จุดอ่อน

- ขาดระบบการป้องกันอุทกภัยที่มีประสิทธิภาพ ทำให้พื้นที่ทำการเกษตรต้องประสบภัยน้ำท่วมอยู่บ่อยครั้ง
- เนื่องจากสภาพพื้นที่เป็นที่ราบลุ่มและเนื้อดินเป็นดินเหนียว ไม่เหมาะกับการก่อสร้าง ทำให้การสร้างถนน คลองชลประทาน รวมถึงสาธารณสุขอื่นมีต้นทุนและค่าบำรุงรักษาสูง

โอกาส

- รัฐบาลมีนโยบายกำหนดให้ประเทศไทยเป็นแหล่งผลิตอาหารของโลก (ครัวไทยสู่ครัวโลก) ทำให้หน่วยงานของรัฐต้องดูแลและพัฒนาโครงสร้างพื้นฐานทางการเกษตรให้สมบูรณ์ทั่วถึง โดยเฉพาะในพื้นที่ของตำบลซึ่งเป็นส่วนหนึ่งของแหล่งผลิตข้าวที่สำคัญ
- พื้นที่ของตำบลตั้งอยู่ใกล้กับกรุงเทพมหานครและเป็นพื้นที่เกษตรกรรมชั้นดี ทำให้มีโอกาสได้รับงบประมาณในการสนับสนุนการพัฒนาโครงสร้างพื้นฐาน เช่น ไฟฟ้า โทรศัพท ตลาดกลาง และการคมนาคมขนส่ง มากกว่าพื้นที่อื่น

อุปสรรค

- เนื่องจากประเทศไทย เป็นประเทศกำลังพัฒนา การลงทุนในระบบ โครงสร้างพื้นฐานให้สมบูรณ์ทั่วถึง จำเป็นต้องใช้เวลาและขึ้นอยู่กับฐานะทางการเงินของประเทศ
- การบริหารประเทศ ภาคการเมืองขาดเสถียรภาพ ทำให้การพัฒนาระบบโครงสร้างพื้นฐาน โดยเฉพาะ โครงการขนาดใหญ่ได้รับผลกระทบ

ด้านเศรษฐกิจ

จุดแข็ง

- ตามข้อมูลเกณฑ์ความจำเป็นพื้นฐาน (จปฐ.) ประชากรในตำบลไผ่ใหญ่ มีรายได้เฉลี่ยไม่ต่ำกว่า 23,000 บาทต่อปีต่อคนร้อยละ 70.00 ของประชากรทั้งหมด
- เกษตรกรส่วนใหญ่ปลูกข้าวในเขตชลประทาน เกษตรกรที่สำรวจทั้งหมดไม่ต้องการเปลี่ยนชนิดพืชเดิมเป็นพืชอุตสาหกรรมเพราะที่ดินไม่สามารถปลูกพืชอื่นได้ พืชเดิมที่ปลูกดูแลรักษาง่าย และมีตลาดรองรับ เป็นต้น
- เกษตรกรที่สำรวจส่วนใหญ่สนใจรับเทคโนโลยีใหม่และทราบวิธีการเพิ่มผลผลิตทางการเกษตร ได้แก่ ไล่ปุ๋ยเคมี ปุ๋ยอินทรีย์ ปุ๋ยชีวภาพและวัสดุต่างๆ เพื่อปรับปรุงบำรุงดิน ปลูกพืชหมุนเวียน เปลี่ยนพันธุ์ใหม่ และปลูกพืชตระกูลถั่ว เช่น พืชตระกูลถั่ว โสนอัฟริกัน ปอเทืองแล้วไถกลบตามลำดับ
- มีการรวมกลุ่มของเกษตรกร เพื่อประกอบอาชีพเสริมและเพิ่มรายได้ เช่น กลุ่มแม่บ้านชุมชน กลุ่มสตรีอาสาพัฒนา
- เกษตรกรส่วนใหญ่ทำการเกษตร โดยใช้น้ำจากโครงการชลประทานเป็นหลัก
- เกษตรกรที่สำรวจร้อยละ 58.33 ของเกษตรกรตัวอย่างทั้งหมดนิยมเลี้ยงสัตว์ เพื่อจำหน่ายเป็นรายได้ สัตว์ที่นิยมเลี้ยง ได้แก่ สัตว์ปีกและปลา

จุดอ่อน

- ไม่มีการประกอบธุรกิจในรูปแบบของอุตสาหกรรมและโรงสีอยู่ในตำบล
- ขาดอำนาจต่อรองในการจำหน่ายผลผลิตเพราะการรวมกลุ่มอาชีพยังมีน้อยและบางกลุ่มยังไม่เข้มแข็ง ทำให้ถูกผู้รับซื้อเอาเปรียบ โดยกดยราคาผลผลิตให้ต่ำ
- เกษตรกรขาดความรู้ในด้านการจัดการเงินเพื่อให้เกิดประโยชน์สูงสุด ทำให้เกิดหนี้สินนอกระบบและในระบบ
- การเร่งจำหน่ายผลผลิตหลังการเก็บเกี่ยวทันที ทำให้เกษตรกรได้รับราคาผลผลิตต่ำ

โอกาส

- เกษตรกรที่สำรวจส่วนใหญ่ให้ความสนใจในการทำการเกษตรแบบพอเพียงและส่วนใหญ่สนใจที่จะทำเกษตรอินทรีย์ ต้องการทำแบบใช้สารเคมีระดับปลอดภัย
- นโยบายรัฐบาลเอื้ออำนวยต่อการพัฒนาเศรษฐกิจฐานราก มุ่งเน้นเศรษฐกิจพอเพียง

- นโยบายของรัฐบาลส่งเสริมการผลิตอาหารปลอดภัย
- องค์การบริหารส่วนตำบลมีแผนงานปรับปรุงประสิทธิภาพการผลิตทางการเกษตร โดยสร้างความหลากหลายในรูปแบบการบริหารจัดการการผลิตและผลิตภัณฑ์ ส่งเสริมระบบเศรษฐกิจพอเพียงในชุมชน เพื่อลดรายจ่ายเพิ่มรายได้

อุปสรรค

- ขาดแคลนเงินทุนในการประกอบอาชีพ รวมถึงไม่มีแหล่งทุนที่มีอัตราดอกเบี้ยต่ำ
- ต้นทุนการผลิตสูงขึ้นเนื่องจากปัจจัยการผลิตมีราคาสูง เช่น ค่าปุ๋ย ค่าสารเคมี พันธุ์พืช พันธุ์สัตว์ ค่าจ้างแรงงานและค่าน้ำมันเชื้อเพลิง โดยเฉพาะน้ำมันเชื้อเพลิง ปุ๋ยเคมีและสารเคมีเนื่องจากต้องนำเข้าจากต่างประเทศขณะที่ราคาผลผลิตตกต่ำ
- ราคาผลผลิตทางการเกษตรไม่แน่นอนผันผวนตลอดเวลาตามปริมาณผลผลิตที่ออกสู่ตลาด การแก้ไขปัญหาหาราคาผลผลิตตกต่ำจึงทำได้ลำบาก
- ภัยธรรมชาติ เช่น น้ำท่วม ทำให้ปริมาณผลผลิตที่ได้รับลดลง

ด้านสังคม

จุดแข็ง

- ผู้นำชุมชนมีการบูรณาการร่วมกันพัฒนาตำบล เพิ่มศักยภาพในการพัฒนาให้มีความเจริญยิ่งขึ้น
- มีการพัฒนา ส่งเสริม สนับสนุนกลุ่มต่างๆ ในตำบลให้มีความเข้มแข็ง
- ผู้สูงอายุได้รับการดูแลเป็นอย่างดี โดยมีโครงการจัดสวัสดิการสังคมสงเคราะห์แก่ผู้ยากไร้ เพื่อการยังชีพ
- มีการส่งเสริมด้านกีฬาระหว่างหมู่บ้านและกีฬาพื้นบ้าน เพื่อส่งเสริมให้ประชาชนใช้เวลาว่างในการออกกำลังกาย เพื่อให้มีร่างกายแข็งแรงและเพื่อต้านยาเสพติด
- ส่งเสริมประเพณีท้องถิ่น โดยจัดงานประเพณีต่างๆ เพื่อสืบทอดวัฒนธรรมและประเพณีอันดีงามของท้องถิ่น

จุดอ่อน

- ประชากรรวมทั้งเกษตรกรยากจน รายได้น้อยกว่ารายจ่ายเพราะขาดวินัยในการใช้จ่ายค่าครองชีพสูง ทำให้มีหนี้สินทั้งในระบบและนอกระบบอย่างต่อเนื่อง

- ประชากรส่วนใหญ่จบการศึกษาภาคบังคับ ทำให้มีความคิดในการแข่งขันเพื่อประกอบอาชีพน้อย ขาดความคิดริเริ่ม ไม่กล้าลงทุน
- ประชากรและเกษตรกรมีปัญหาไม่มีที่ดินเป็นของตนเองและมีโรคระบาด
- มีปัญหาเรื่องยาเสพติด

โอกาส

- รัฐบาลให้ความสำคัญกับการดำเนินการแก้ไขปัญหาความยากจนภาคประชาชน
- รัฐบาลให้ความสำคัญกับการดำเนินการป้องกันและปราบปรามยาเสพติด การจัดระเบียบสังคม และการทุจริตคอร์รัปชัน
- นโยบายผู้บริหารท้องถิ่น เน้นเสริมสร้างสุขภาพประชาชนให้เข้มแข็งเป็นภูมิคุ้มกัน โรคลดจำนวนผู้ป่วย สร้างสวนสาธารณะและสนามกีฬา
- มีโครงการด้านสังคมสงเคราะห์ขยายฐานการสงเคราะห์ผู้สูงอายุ คนพิการ ผู้ยากไร้โอกาส รวมทั้งผู้ประสบภัยให้กว้างขวางและมีประสิทธิภาพ โดยเพิ่มสัดส่วนงบประมาณ

อุปสรรค

- การแปรเปลี่ยนความเจริญจากภาคเกษตรกรรมไปสู่ภาคอุตสาหกรรม ตลอดจนการพัฒนาการศึกษา ซึ่งเน้นภาคธุรกิจอุตสาหกรรมมากกว่าเกษตรกรรม ทำให้สภาพสังคมเปลี่ยนไปและมีปัญหาอื่นๆ ตามมา เช่น ปัญหาการว่างงานและปัญหาแพร่ระบาดของยาเสพติด เป็นต้น
- การกระจายอำนาจของส่วนภูมิภาคให้ท้องถิ่นยังไม่เต็มรูปแบบเนื่องจากท้องถิ่นยังไม่มีความพร้อมและศักยภาพการรองรับกำลังเริ่มต้น
- ขาดความต่อเนื่องในการดำเนินการตามแผน
- จำนวนงบประมาณที่ได้รับการสนับสนุนไม่เพียงพอต่อจำนวนโครงการที่ประชาชนเสนอขอรับการช่วยเหลือในแต่ละปี

5.4 ข้อเสนอ/กลยุทธ์เพื่อกำหนดทิศทางการพัฒนา

จากการวิเคราะห์ศักยภาพของพื้นที่ ทำให้สามารถนำมาสร้างเป็นกลยุทธ์เพื่อเป็นแนวทางในการกำหนดแผนพัฒนาต่อไป กลยุทธ์ที่สร้างขึ้นจากการวิเคราะห์ศักยภาพของพื้นที่เป็นตัวอย่างไม่ได้พอสังเขปดังนี้

กลยุทธ์ด้านทรัพยากรธรรมชาติ

- ส่งเสริมให้มีการปรับปรุงทรัพยากรดินและน้ำ โดยการใช้เทคโนโลยีชีวภาพ ทดแทนหรือควบคู่กับการใช้ปุ๋ยเคมีหรือสารเคมีมีทางการเกษตรตามความจำเป็น อันจะส่งผลต่อมูลค่าการนำเข้าสารเคมีเกษตรให้ลดลงและสามารถใช้ทรัพยากรดินได้ยั่งยืนยาวนานมากขึ้น
- ส่งเสริมให้มีการจัดการ การใช้ที่ดินตามความเหมาะสมและศักยภาพของที่ดินและดูแลให้มีการใช้ประโยชน์ที่ดินอย่างคุ้มค่า
- มีการควบคุมดูแลการใช้สารเคมีทางการเกษตรอย่างปลอดภัยไม่ให้ส่งผลและตกค้างในทรัพยากรดินและน้ำ เพื่อให้คุณภาพดินและน้ำมีความปลอดภัยต่อมนุษย์และสิ่งแวดล้อม
- สร้างจิตสำนึกส่วนรวมของชุมชน รวมถึงเยาวชนต่อการจัดการทรัพยากรธรรมชาติและสิ่งแวดล้อม
- อนุรักษ์ให้มีการปลูกต้นไม้ เพื่อเพิ่มพื้นที่สีเขียวและลดภาวะโลกร้อน
- ในส่วนของกรมพัฒนาที่ดิน ต้องดำเนินการอย่างต่อเนื่องในการอบรมส่งเสริมแนะนำเกี่ยวกับการปรับปรุงดิน การอนุรักษ์ดินและน้ำ ให้ความรู้ด้านการเกษตรและรวมถึงการให้บริการปรับพื้นที่ทำการเกษตรให้เหมาะสม เพื่อให้ทรัพยากรสามารถใช้ประโยชน์ได้อย่างยั่งยืน

กลยุทธ์ด้านโครงสร้างพื้นฐาน

- ควรดำเนินการถ่ายโอนสาธารณูปโภค ให้องค์การบริหารส่วนท้องถิ่นและชุมชน มีส่วนร่วมในการดูแลจัดการและบำรุงรักษา สาธารณะสมบัติให้ใช้งาน ได้อย่างประสิทธิภาพยาวนาน
- ในการก่อสร้างโครงสร้างพื้นฐานต่างๆ ต้องจัดทำประชาพิจารณ์ผ่านความเห็นชอบของชุมชน และให้ชุมชนผู้ซึ่งมีส่วนได้ส่วนเสีย มีส่วนร่วมมากที่สุด
- การดำเนินการด้าน โครงสร้างพื้นฐานขนาดใหญ่เกี่ยวข้องกับชุมชนและพื้นที่กว้างจะต้องมีการศึกษา ประเมินผลกระทบและมีการบูรณาการข้อมูล แผนปฏิบัติงานของหน่วยงานต่างๆ ให้สอดคล้องกันก่อนการดำเนินการ

กลยุทธ์ด้านเศรษฐกิจ

- ส่งเสริมการทำเกษตร โดยยึดหลักปรัชญาเศรษฐกิจพอเพียง เพื่อส่งเสริมให้ครัวเรือนเกษตรมีความมั่นคงด้านอาหาร เน้นให้เกษตรกรมีรายได้เพื่อความเป็นอยู่ที่ยั่งยืน
- ถ่ายทอดความรู้ด้านการปรับปรุงบำรุงดินและส่งเสริมให้ใช้ปุ๋ยอินทรีย์และสารอินทรีย์ เช่น การทำปุ๋ยหมัก ปุ๋ยพืชสดและปุ๋ยชีวภาพตลอดจนน้ำสกัดชีวภาพเพื่อลดต้นทุนการผลิต ลดการ

ใช้ปุ๋ยเคมีและสารเคมีโดยอบรมให้ความรู้แก่เกษตรกรผู้ถึงคุณและโทษของการใช้สารเคมี นอกจากนี้ลดค่าใช้จ่ายแล้วยังเป็นการรักษาสภาพแวดล้อมได้อีกทางหนึ่ง

- พัฒนาความรู้ ทักษะและประสบการณ์ในการประกอบอาชีพให้แก่คนในชุมชน
- ปรับปรุงประสิทธิภาพการผลิตทางการเกษตร โดยสร้างความหลากหลายในรูปแบบการบริหารจัดการและผลิตภัณฑ์
- จัดหาปัจจัยการผลิตทางการเกษตรจำหน่ายแก่เกษตรกรและ/หรือกลุ่มเกษตรกรในราคายุติธรรม และส่งเสริมให้เกษตรกรรวมกลุ่มกันซื้อปัจจัยและรวมกลุ่มกันจำหน่ายโดยมีคณะกรรมการ บริหารกองทุนเป็นผู้จัดการ
- ส่งเสริมให้เกษตรกรตระหนักถึงการรวมกลุ่ม เพื่อมีอำนาจในการต่อรองราคา และให้การส่งเสริมและสนับสนุนสถาบันเกษตรกรให้เข้มแข็งเพื่อการเข้าถึงแหล่งทุนดอกเบี้ยต่ำ
- ส่งเสริม สนับสนุนการจัดตั้งสหกรณ์ชุมชนหรือวิสาหกิจชุมชนเพื่อพัฒนาขีดความสามารถเพื่อสร้างมูลค่าเพิ่มในการพัฒนาสินค้าเกษตร

กลยุทธ์ด้านสังคม

- แก้ไขปัญหาความยากจน โดยใช้แนวพระราชดำริ “เศรษฐกิจพอเพียง”และ“เศรษฐกิจชุมชนพึ่งตนเอง” โดยให้ความรู้และส่งเสริมให้ชุมชนเข้าใจและดำเนินชีวิตตามแนวเศรษฐกิจพอเพียง
- ส่งเสริมให้ความรู้เรื่องการบริหารจัดการและการรวมกลุ่มของชุมชนเกี่ยวกับการพัฒนาอาชีพให้เข้มแข็ง
- มีการสร้างงานในช่วงเวลาออกฤดูกาลเกษตรเพื่อลดการทำงานและการอพยพของแรงงานออกนอกพื้นที่
- ส่งเสริมให้ประชาชนมีส่วนร่วมในการจัดการการศึกษาขั้นพื้นฐานและสนับสนุนงบประมาณด้านการศึกษารพัฒนาศูนย์เด็กเล็กและพัฒนาคุณภาพประชากรให้ได้รับโอกาสและความรู้เท่าเทียมกันเพื่อเสริมสร้างปัญญานำสู่การมีส่วนร่วม
- ให้ความรู้แก่ชุมชน โดยเฉพาะเยาวชนให้ปลอดภัยจากยาเสพติด แก้ไข วัฒนธรรมการป้องกันแก้ไข ปัญหา ยาเสพติด โดยให้ประชาชนในชุมชนช่วยกันดูแลและสมาชิกในครอบครัวช่วยกันดูแล

บทที่ 6

เขตการใช้ที่ดิน

6.1 การกำหนดเขตการใช้ที่ดิน

การกำหนดเขตการใช้ที่ดิน เป็นผลที่ได้จากการศึกษาและวิเคราะห์ทรัพยากรธรรมชาติ เช่น ทรัพยากรดิน ทรัพยากรน้ำ ทรัพยากรป่าไม้ สภาพพื้นที่ และลักษณะภูมิอากาศ รวมทั้งลักษณะการใช้ที่ดิน ตลอดจนปัญหาและความต้องการของท้องถิ่น ร่วมกับนโยบาย ยุทธศาสตร์ของจังหวัด และกฎหมายที่เกี่ยวข้องกับการพัฒนาการเกษตร สามารถนำมาประเมินเพื่อกำหนดเป็นเขตการใช้ที่ดิน ตำบลไผ่ใหญ่ อำเภอบ้านหมี่ จังหวัดลพบุรี เพื่อให้เกิดการใช้ที่ดินอย่างเหมาะสมและยั่งยืน

ตำบลไผ่ใหญ่ อำเภอบ้านหมี่ จังหวัดลพบุรี มีเนื้อที่ทั้งหมดประมาณ 28,173 ไร่ สามารถกำหนดเขตการใช้ที่ดินได้ 4 เขตหลัก ได้แก่ เขตเกษตรกรรม เขตอุตสาหกรรม เขตชุมชนและสิ่งปลูกสร้าง และเขตแหล่งน้ำ ดังตารางที่ 6-1 โดยมีรายละเอียด ดังนี้

6.1.1 เขตเกษตรกรรม

มีเนื้อที่ประมาณ 24,902 ไร่ หรือร้อยละ 88.39 ของพื้นที่ทั้งตำบล เขตเกษตรกรรมนี้เป็นพื้นที่ทำการเกษตรที่อยู่นอกเขตป่าไม้ตามกฎหมาย การทำเกษตรกรรมในพื้นที่ตำบลไผ่ใหญ่ ส่วนใหญ่เป็นพื้นที่นาข้าว โดยทั้งหมดเป็นพื้นที่เกษตรกรรมในเขตชลประทาน ความเหมาะสมของดิน และปัญหาการใช้ที่ดินก็แตกต่างกันไปในแต่ละพื้นที่ ดังนั้นเพื่อให้การวางแผนพัฒนาการเกษตรประสบผลสำเร็จ และสามารถจัดการแก้ไขปัญหาได้ง่ายขึ้น จึงได้จัดแบ่งพื้นที่เขตการเกษตรเป็น 2 เขต คือ เขตเกษตรพัฒนา และเขตเพาะเลี้ยงสัตว์ โดยมีรายละเอียด และข้อเสนอแนะดังนี้

6.1.1.1 เขตเกษตรพัฒนา

มีเนื้อที่ประมาณ 24,796 ไร่ หรือร้อยละ 88.01 ของพื้นที่ทั้งตำบล เขตเกษตรพัฒนาเป็นเขตเกษตรกรรมที่อยู่ในเขตโครงการชลประทาน หรือใช้น้ำชลประทานเพื่อการเพาะปลูก จากสภาพการใช้ประโยชน์ที่ดินปัจจุบัน สามารถแบ่งเขตการใช้ที่ดินออกเป็น 5 เขต โดยมีรายละเอียด ดังนี้

1) เขตทำนา1 (หน่วยแผนที่ 1)

มีเนื้อที่ประมาณ 16,286 ไร่ หรือร้อยละ 57.81 ของพื้นที่ทั้งตำบล ตำบล เป็นเขตพื้นที่ทำนาในเขตชลประทาน ดินมีศักยภาพเหมาะสมสูงสำหรับการปลูกข้าว ลักษณะดินเป็นดินเหนียวลึกมาก (ลึกมากกว่า 1.5 เมตร) มีการระบายน้ำเร็ว ดินมีความอุดมสมบูรณ์ตามธรรมชาติปานกลาง สภาพพื้นที่ราบเรียบถึงค่อนข้างราบเรียบ

ข้อเสนอแนะ

(1) ควรเน้นการปลูกข้าวพันธุ์ดีและมีราคาสูง เช่น พันธุ์ข้าวขาวดอกมะลิ 105

(2) จัดระบบการปลูกพืชตามให้เหมาะสมกับปริมาณน้ำที่มี ควรปลูกพืชฤดูแล้งที่ใช้น้ำน้อยทดแทนข้าวนาปรังในปีที่ขาดแคลนน้ำ

(3) ปรับปรุงสมบัติทางกายภาพ และเพิ่มความอุดมสมบูรณ์ให้แก่ดิน เช่น การไถกลบตอซังหลังการเก็บเกี่ยว การใช้ปุ๋ยคอก ปุ๋ยหมัก หรือปุ๋ยพืชสด ร่วมกับปุ๋ยอินทรีย์น้ำ พด.2

(4) ควรเลือกทำการเกษตร ในรูปแบบเกษตรอินทรีย์หรือผลิตพืชปลอดสารพิษเพื่อเพิ่มมูลค่าสินค้าการเกษตรให้สูงขึ้นและลดต้นทุนการผลิต

2) เขตทำนา2 (หน่วยแผนที่ 2)

มีเนื้อที่ประมาณ 7,261 ไร่ หรือร้อยละ 25.77 ของพื้นที่ทั้งตำบล เป็นเขตพื้นที่ทำนาในเขตชลประทาน ดินมีศักยภาพเหมาะสมปานกลางสำหรับการปลูกข้าว เป็นบริเวณพื้นที่ดอนที่เกษตรกรทำการปรับสภาพพื้นที่เพื่อปลูกข้าว โดยการปรับหน้าดินและทำคันดินเพื่อขังน้ำ ลักษณะดินส่วนใหญ่เป็นพวกดินเหนียวสีดํา เป็นดินลึกมาก (ลึกมากกว่า 1.5 เมตร) การระบายน้ำดีถึงดีปานกลาง ดินมีความอุดมสมบูรณ์ตามธรรมชาติปานกลางถึงสูง สภาพพื้นที่ค่อนข้างราบเรียบ

ข้อเสนอแนะ

(1) การใช้ที่ดินเพื่อปลูกข้าว ควรเพาะปลูกข้าวนาปี เลือกปลูกข้าวพันธุ์ดี ที่มีอายุการเก็บเกี่ยวปานกลาง วิธีการเพาะปลูกควรเลือกระบบนาหว่าน โดยจัดเวลาเพาะปลูกให้เหมาะสมกับอายุการเก็บเกี่ยวของข้าว

(2) ปรับรูปแปลงนาให้สม่ำเสมอ และสร้างคันนาให้สูง เพื่อให้ขังน้ำได้สม่ำเสมอทั่วทั้งแปลงปลูก

(3) ปรับปรุงสมบัติทางกายภาพ และเพิ่มความอุดมสมบูรณ์ให้แก่ดิน เช่น การไถกลบตอซังหลังการเก็บเกี่ยว การใช้ปุ๋ยคอก ปุ๋ยหมัก หรือปุ๋ยพืชสด ร่วมกับปุ๋ยอินทรีย์น้ำ พด.2

(4) ควรเลือกทำเกษตรอินทรีย์หรือผลิตพืชปลอดสารพิษเพื่อเพิ่มมูลค่าสินค้าการเกษตรให้สูงขึ้นและลดต้นทุนการผลิต

(5) พัฒนาแหล่งน้ำสำหรับเก็บกักน้ำฝนเพื่อแก้ปัญหาการขาดน้ำในช่วงการเพาะปลูก เช่น ขุดบ่อน้ำในไร่นาในบริเวณส่วนที่ต่ำและมีสภาพพื้นที่ราบเรียบ

(6) ปรับเปลี่ยนการใช้ที่ดินเพื่อปลูกพืชที่ใช้น้ำน้อยลง เช่น อ้อย หรือพืชอื่นๆ ที่ใช้น้ำน้อยกว่า และให้ผลตอบแทนสูงกว่าการทำนา

3) เขตปลูกไม้ผล1 (หน่วยแผนที่ 3) มีเนื้อที่ประมาณ 778 ไร่ หรือร้อยละ 2.76 ของพื้นที่ทั้งตำบล เป็นเขตพื้นที่ปลูกพืชไร่ในเขตชลประทาน ดินมีศักยภาพเหมาะสมปานกลางถึงสูง สำหรับการปลูกพืชไร่ต่างๆไป ลักษณะดินส่วนใหญ่เป็นพวกดินเหนียวสีดํา ลึกมาก (ลึกมากกว่า 1.5

เมตร) มีการระบายน้ำดีถึงดีปานกลาง ความอุดมสมบูรณ์ตามธรรมชาติปานกลางถึงสูง สภาพพื้นที่ค่อนข้างราบเรียบ ความลาดชันไม่เกิน 2 เปอร์เซ็นต์

ข้อเสนอแนะ

- (1) เลือกปลูกพืชพันธุ์ดี ที่ให้ผลผลิตสูง รวมทั้งจัดระยะเวลาเพาะปลูกให้เหมาะสมกับฤดูกาลและอายุการเก็บเกี่ยวของพืช
- (2) ปรับปรุงสมบัติทางกายภาพ และเพิ่มความอุดมสมบูรณ์ให้แก่ดิน เช่น การใส่ปุ๋ยคอก หรือปุ๋ยพืชสด ร่วมกับปุ๋ยอินทรีย์น้ำ พด.2 และการใส่ปุ๋ยวิทยาศาสตร์ในอัตราส่วนที่เหมาะสมกับชนิดพืชที่ปลูก
- (3) จัดระบบการปลูกพืชให้มีพืชบำรุงดิน เช่น พืชตระกูลถั่วอยู่ในระบบหมุนเวียนกับการปลูกพืชไร่ หรือปลูกเป็นพืชแซมระหว่างแถวของพืชหลัก
- (4) ไถเตรียมดินในขณะที่ดินมีความชื้นพอเหมาะ โดยการไถดินให้ลึกและต่างระดับในแต่ละปี
- (5) เลือกระบบการให้น้ำที่เหมาะสมกับพืช เพื่อให้เกิดความคุ้มค่าในการใช้น้ำ และสามารถเพิ่มผลผลิตของพืชให้สูงขึ้น

4) เขตปลูกไม้ผล2 (หน่วยแผนที่ 4) มีเนื้อที่ประมาณ 441 ไร่ หรือร้อยละ 1.57 ของพื้นที่ทั้งตำบล ของพื้นที่ทั้งตำบล เป็นเขตพื้นที่ปลูกไม้ผลในเขตชลประทาน ดินมีศักยภาพเหมาะสมเล็กน้อยถึงไม่เหมาะสม สำหรับการปลูกไม้ผลต่างๆไป เนื่องจากปลูกในดินเหนียวที่มีการระบายน้ำแล้ว มีข้อจำกัดรุนแรงเนื่องจากการแข่งขันของน้ำในช่วงฤดูฝน

ข้อเสนอแนะ

- (1) บริเวณพื้นที่ลุ่มที่เป็นดินเหนียว ที่มีการระบายน้ำแล้ว ถ้ายังคงใช้ที่ดินสำหรับปลูกไม้ผล จำเป็นต้องแก้ไขปัญหาการแข่งขังของน้ำ โดยการยกทรงหรือขุดคูระบายน้ำ และปรับปรุงสมบัติทางกายภาพของดิน ให้โปร่งร่วนซุย เพื่อให้ดินมีการระบายน้ำดีขึ้น โดยการใช้ปุ๋ยคอก ปุ๋ยหมัก ปุ๋ยพืชสด หรือเศษเหลือของวัสดุทางการเกษตร เช่น แกลบ ฟางข้าว เป็นต้น
- (2) ควรเลือกปลูกไม้ผลพันธุ์ดีที่ให้ผลตอบแทนสูง เพื่อให้การใช้ที่ดินเกิดความคุ้มค่ามากที่สุด
- (3) บริเวณพื้นที่ดอน ถ้าเกษตรกรยังคงใช้ที่ดินสำหรับปลูกไม้ผล ควรเลือกปลูกบริเวณพื้นที่ที่มีหน้าดินหนามากกว่า 0.5 เมตร และควรปลูกในพื้นที่ที่มีความลาดชันไม่เกิน 12 เปอร์เซ็นต์ แต่จำเป็นต้องเตรียมหลุมปลูกให้กว้างและลึก ไม่น้อยกว่า 50x50x50 เซนติเมตร ควรมีระบบอนุรักษ์ดินและน้ำ เพื่อลดการสูญเสียหน้าดิน และรักษาความชื้นไว้ในดิน เช่น การปลูกหญ้าแฝกเพื่อป้องกันการชะล้างหน้าดิน ทำแนวรั้วหญ้าแฝกหรือทำฐานหญ้าแฝกเฉพาะหลุมปลูก การใช้วัสดุคลุมดินหรือปลูกพืชตระกูลถั่วคลุมดิน ควรปรับปรุงสมบัติทางกายภาพ ให้ดินสามารถอุ้มน้ำและดูดซับธาตุ

อาหารได้มากขึ้น และเพิ่มความอุดมสมบูรณ์ให้แก่ดิน เช่น การใช้ปุ๋ยคอก ปุ๋ยหมัก หรือปุ๋ยพืชสดร่วมกับปุ๋ยอินทรีย์น้ำ พด.2 และการใส่ปุ๋ยวิทยาศาสตร์ในอัตราส่วนที่เหมาะสมกับชนิดพืชที่ปลูก รวมทั้งจัดระบบการให้น้ำที่เหมาะสมกับชนิดพืชที่ปลูก เพื่อเพิ่มศักยภาพในการใช้ประโยชน์ที่ดิน ส่วนบริเวณพื้นที่ที่มีความลาดชันมากกว่า 12 เปอร์เซ็นต์ ควรเปลี่ยนประเภทการใช้ที่ดินเป็นการปลูกไม้ยืนต้นโตเร็วควบคู่กับการอนุรักษ์ดินและน้ำ

(4) เพิ่มศักยภาพ และลดความเสี่ยงในการใช้ประโยชน์ที่ดินในพื้นที่เขตนี้ ด้วยรูปแบบเกษตรผสมผสาน โดยการปลูกทั้งไม้ผล ไม้ยืนต้น พืชไร่ พืชผัก และหญ้าเลี้ยงสัตว์ ควรกำหนดพื้นที่ปลูกให้เหมาะสมกับพืชแต่ละชนิด โดยจำเป็นต้องมีมาตรการอนุรักษ์ดินและน้ำที่เหมาะสมด้วย

5) เขตปลูกไม้ยืนต้น (หน่วยแผนที่ 5)

มีเนื้อที่ประมาณ 30 ไร่ หรือร้อยละ 0.10 ของพื้นที่ทั้งตำบล เป็นเขตพื้นที่ปลูกไม้ยืนต้นในเขตชลประทาน ในดินลุ่มที่เป็นดินเหนียวที่มีการระบายน้ำเร็ว ทำให้มีข้อจำกัดเนื่องจากการแห้งของน้ำ ซึ่งอาจจะมีผลกระทบต่อการเจริญเติบโตของพืช

ข้อเสนอแนะ

(1) บริเวณพื้นที่ลุ่มที่เป็นดินเหนียว ที่มีการระบายน้ำเร็ว จำเป็นต้องแก้ไขปัญหาการแห้งของน้ำ โดยการขุดร่องหรือขุดคูระบายน้ำ และปรับปรุงสมบัติทางกายภาพของดิน ให้โปร่งร่วนซุย เพื่อให้ดินมีการระบายน้ำดีขึ้น โดยการใช้ปุ๋ยคอก ปุ๋ยหมัก ปุ๋ยพืชสด หรือเศษเหลือของวัสดุทางการเกษตร เช่น แกลบ ฟางข้าว เป็นต้น

(2) ควรเพิ่มศักยภาพในการใช้ประโยชน์ที่ดินในพื้นที่เขตนี้ โดยเลือกปลูกพืชที่ให้ผลตอบแทนสูง หรือใช้วิธีการเกษตรแบบผสมผสาน โดยการปลูกไม้ยืนต้นที่สามารถเก็บเกี่ยวผลผลิตเพื่อใช้สอยได้ เช่น สะเดา จี่เหล็ก กระจิน ก้ามปู ใฝ่ ฯลฯ ร่วมกับ พืชไร่ ไม้ผล และพืชผัก แต่ต้องกำหนดพื้นที่ปลูกให้เหมาะสมกับพืชแต่ละชนิด ควบคู่กับการมีระบบอนุรักษ์ดินและน้ำที่เหมาะสม เพื่อให้การใช้ประโยชน์ที่ดินในเขตนี้เกิดความคุ้มค่ามากที่สุด

6.1.1.2 เขตเพาะเลี้ยงสัตว์ ประกอบด้วย

1) เขตเลี้ยงสัตว์น้ำ (หน่วยแผนที่ 6) มีเนื้อที่ประมาณ 106 ไร่ หรือร้อยละ 0.38 ของพื้นที่ทั้งตำบล

6.1.2 เขตอุตสาหกรรม

6.1.2.1 เขตอุตสาหกรรม (หน่วยแผนที่ 7) มีเนื้อที่ประมาณ 37 ไร่ หรือร้อยละ 0.13 ของพื้นที่ทั้งตำบล

6.1.3 เขตชุมชนและสิ่งปลูกสร้าง

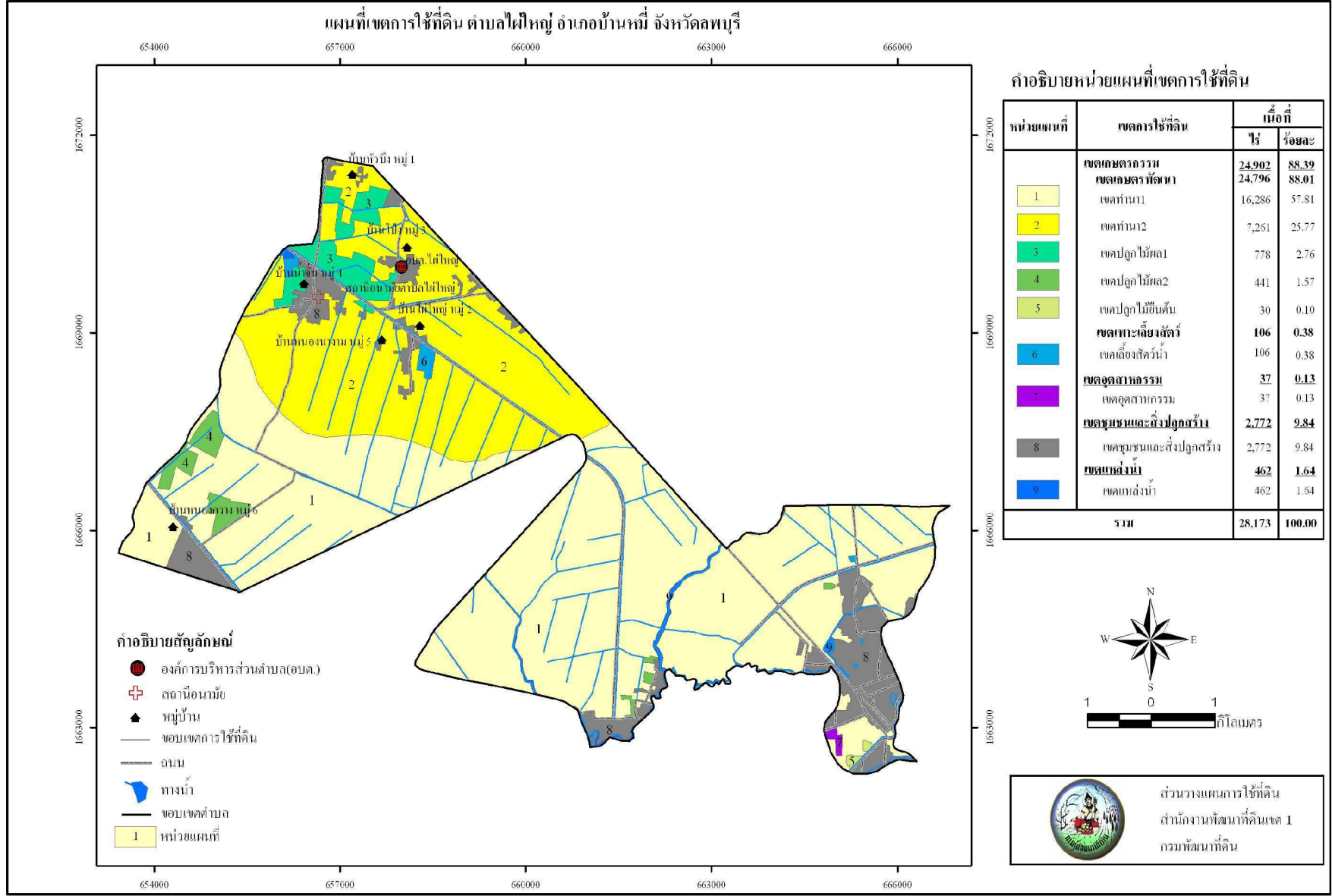
6.1.3.1 เขตชุมชนและสิ่งปลูกสร้าง (หน่วยแผนที่ 8) มีเนื้อที่ประมาณ 2,772 ไร่ หรือร้อยละ 9.84 ของพื้นที่ทั้งตำบล เป็นพื้นที่หมู่บ้าน ถนน สถานที่ราชการต่างๆ เช่น วัด โรงเรียน และสถานีอนามัย เป็นต้น

6.1.4 เขตแหล่งน้ำ

6.1.4.1 เขตแหล่งน้ำ (หน่วยแผนที่ 9) มีเนื้อที่ประมาณ 462 ไร่ หรือร้อยละ 1.64 ของพื้นที่ทั้งตำบล พื้นที่ของเขตนี้เป็นบริเวณแหล่งน้ำตามธรรมชาติ รวมถึงแหล่งน้ำผิวดินที่สร้างขึ้น เช่น อ่างเก็บน้ำ และบ่อน้ำในไร่นา เป็นต้น

ตารางที่ 6-1 เขตการใช้ที่ดิน ตำบลไผ่ใหญ่ อำเภอบ้านหมี่ จังหวัดลพบุรี

หน่วยแผนที่	เขตการใช้ที่ดิน	เนื้อที่	
		ไร่	ร้อยละ
	เขตเกษตรกรรม	24,902	88.39
	เขตเกษตรพัฒนา	24,796	88.01
1	เขตทำนา1	16,286	57.81
2	เขตทำนา2	7,261	25.77
3	เขตปลูกไม้ผล1	778	2.76
4	เขตปลูกไม้ผล2	441	1.57
5	เขตปลูกไม้ยืนต้น	30	0.10
	เขตเพาะเลี้ยงสัตว์	106	0.38
6	เขตเลี้ยงสัตว์น้ำ	106	0.38
	เขตอุตสาหกรรม	37	0.13
7	เขตอุตสาหกรรม	37	0.13
	เขตชุมชนและสิ่งปลูกสร้าง	2,772	9.84
8	เขตชุมชนและสิ่งปลูกสร้าง	2,772	9.84
	เขตแหล่งน้ำ	462	1.64
9	เขตแหล่งน้ำ	462	1.64
	รวม	28,173	100.00



รูปที่ 6-1 แผนที่เขตการใช้ที่ดิน ตำบลไผ่ใหญ่ อำเภอบ้านหมี่ จังหวัดลพบุรี